

## **Outhyrda bostadslägenheter i flerbostadshus den 1 mars 2003**

### **Kommun- och privatägda bostadsföretag**

Unlet dwellings in multi-dwelling buildings 1 March 2003, Public housing and private bodies

## **I korta drag**

### **Fortsatt minskning av antal lediga bostadslägenheter**

Den första mars i år stod ca 36 000 bostadslägenheter outhyrda vilket motsvarar 2,4 procent av det totala undersökta beståndet. Antalet lägenheter lediga för omedelbar uthyrning var 26 250 eller 1,7 procent av beståndet.

Antalet lediga lägenheter har visat stora variationer över tiden. Den högsta noteringen av outhyrda lägenheter gjordes 1998 då närmare 73 000 lägenheter stod tomma varav drygt 62 000 var lediga för omedelbar uthyrning. Därefter har antalet outhyrda respektive lediga lägenheter successivt minskat. Andelen lediga lägenheter är nu den lägsta sedan 1992.

### **Outhyrda bostadslägenheter åren 1998-2003**

Orsakskategori	Mars 1998	Mars 1999	Mars 2000	Mars 2001	Mars 2002	Mars 2003
Lediga till uthyrning	62 244	56 494	48 677	37 797	29 446	26 250
Under reparation eller ombyggnad	4 765	4 617	5 110	4 419	4 031	6 206
Utrymda p g a förestående rivning	1 908	2 134	2 398	1 490	1 374	1 332
Outhyrda av annan orsak	4 060	3 128	2 255	1 930	1 815	2 189
Outhyrda totalt	72 977	66 374	58 441	45 636	36 665	35 977

Stora regionala skillnader föreligger. Medan t.ex. Stockholm endast har ett fåtal lägenheter lediga för uthyrning visar många mindre kommuner en helt annan bild. Ca 22 150 (84 procent) av de lägenheter som står lediga för uthyrning återfinns i kommuner med färre än 75 000 invånare.

Denna undersökning omfattar samtliga kommunägda bostadsföretag samt ett urval av privatägda fastigheter. Jämfört med föregående år har antalet lediga kommunägda lägenheter minskat från ca 19 600 till ca 15 440. Det motsvarar en minskning av andelen lediga lägenheter från 2,5 procent till 2,0 procent.



**Statistiska centralbyrån**  
Statistics Sweden

Kerstin Fredriksson, SCB, tfn 019-17 65 63, kerstin.fredriksson@scb.se

Statistiken har producerats av SCB, som ansvarar för officiell statistik inom området.

ISSN 0085-6991 Serie Bo – Bostäder och byggande 34 SM 0301. Utkom den 27 juni 2003.

Tidigare publicering: Se avsnittet Fakta om statistiken.

Utgivare av Statistiska meddelanden är Svante Öberg, SCB.

## Innehåll

<b>Statistiken med kommentarer</b>	<b>4</b>
<b>Outhyrda bostadslägenheter 1 mars 2003</b>	<b>4</b>
<b>Variationer över tiden</b>	<b>4</b>
<b>Nybyggnadsår och lägenhetstyp</b>	<b>6</b>
<b>Uthyrningssituationen i regionerna</b>	<b>8</b>
<b>Utvecklingen i länen och kommunerna för kommunägda bostadsföretag</b>	<b>8</b>
<b>Tabeller</b>	<b>11</b>
Teckenförklaring	11
1. Antal bostadslägenheter den 1 mars 2003 med standardavvikelse fördelade efter ägarkategori, region och nybyggnadsår (1000-tal).	12
2. Antal bostadslägenheter den 1 mars 2003 med standardavvikelse fördelade efter ägarkategori, region och lägenhetstyp (1 000-tal).	13
3. Antal outhyrda och lediga bostadslägenheter den 1 mars 2003 fördelade efter ägarkategori och nybyggnadsår.	14
4. Andel outhyrda och lediga bostadslägenheter i procent den 1 mars 2003 fördelade efter ägarkategori och nybyggnadsår.	15
5. Antal till uthyrning lediga bostadslägenheter den 1 mars 2003 fördelade efter ägarkategori, region och nybyggnadsår.	16
6. Andel till uthyrning lediga bostadslägenheter i procent den 1 mars 2003 fördelade efter ägarkategori, region och nybyggnadsår.	17
7. Antal till uthyrning lediga bostadslägenheter den 1 mars 2003 fördelade efter ägarkategori, region och lägenhetstyp.	18
8. Andel till uthyrning lediga bostadslägenheter i procent den 1 mars 2003 fördelade efter ägarkategori, region och lägenhetstyp.	19
9. Antal bostadslägenheter och därav antal till uthyrning lediga bostadslägenheter den 1 mars 2003 i kommunägda bostadsföretag fördelade efter kommun och lägenhetstyp.	20
10. Antal bostadslägenheter och därav antal till uthyrning lediga bostadslägenheter den 1 mars 1998-2003 i kommunägda bostadsföretag fördelade efter län.	26
11. Antal bostadslägenheter och därav antal till uthyrning lediga bostadslägenheter den 1 mars åren 1998-2003 i kommunägda bostadsföretag fördelade efter kommun.	27
12. Andel till uthyrning lediga bostadslägenheter i procent åren 1995-2003 fördelade efter ägarkategori och lägenhetstyp.	34
<b>Fakta om statistiken</b>	<b>35</b>
<b>Detta omfattar statistiken</b>	<b>35</b>
<b>Definitioner och förklaringar</b>	<b>35</b>
<b>Så görs statistiken</b>	<b>37</b>
<b>Statistikens tillförlitlighet</b>	<b>37</b>
Täckningsfel	37
Urvalsfel	37
Bortfall	38

Mätfel	38
<b>Bra att veta</b>	<b>38</b>
Jämförbarhet över tiden	38
Publicering och spridning	38
<b>In English</b>	<b>39</b>
<hr/>	
<b>Summary</b>	<b>39</b>
<b>List of tables</b>	<b>39</b>
<b>List of terms</b>	<b>40</b>

## Statistiken med kommentarer

### Outhyrda bostadslägenheter 1 mars 2003

Den första mars i år stod ca 36 000 hyreslägenheter outhyrda. Av dessa var 26 250 lediga för omedelbar uthyrning. Jämfört med föregående år innebär detta en minskning med ca 700 outhyrda respektive ca 3 200 lägenheter lediga för uthyrning.

#### Lediga och outhyrda lägenheter den 1 mars 2003

	Samtliga lägenheter	Lediga till uthyrning		Utrymda för rep. m.m.		Totalt outhyrda	
	Antal	Antal	Andel %	Antal	Andel %	Antal	Andel %
Privatägda	714 338	10 809	1,5	6 080	0,9	16 889	2,4
Kommunägda	786 415	15 441	2,0	3 647	0,5	19 088	2,4
Samtliga	1 500 753	26 250	1,7	9 727	0,6	35 977	2,4

#### Lediga och outhyrda lägenheter den 1 mars 2002

	Samtliga lägenheter	Lediga till uthyrning		Utrymda för rep. m.m.		Totalt outhyrda	
	Antal	Antal	Andel %	Antal	Andel %	Antal	Andel %
Privatägda	651 852	9 854	1,5	3 561	0,6	13 414	2,1
Kommunägda	789 469	19 592	2,5	3 659	0,5	23 251	2,9
Samtliga	1 441 321	29 446	2,0	7 220	0,5	36 665	2,5

Kommentar: Antalet lägenheter som redovisas för privata bostadsföretag/fastighetsägare var den 1 mars 2002 underskattat beroende på att kommunägda fastigheter som sålts till privata fastighetsägare fr o m 1996 inte fångats upp i den undersökningsmetod som använts t o m 2002. Fr o m undersökningen 2003 har ett nytt urval dragits som bättre fångar det undersökta lägenhetsbeståndet. Skillnaden i metod har effekt på antalskattningar men rimligen inte på andelskattningar. Samtliga siffror för privatägda fastigheter är behäftade med urvalsfel. Se vidare under Fakta om statistiken.

### Variationer över tiden

Antalet lediga lägenheter har visat stora variationer över tiden. Den högsta noteringen av outhyrda lägenheter gjordes 1998 då närmare 73 000 lägenheter stod tomma varav drygt 62 000 var lediga för omedelbar uthyrning. Därefter har antalet outhyrda respektive lediga lägenheter successivt minskat.

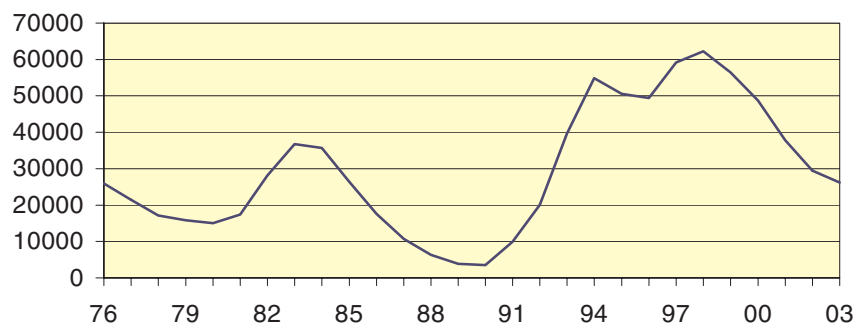
#### Outhyrda bostadslägenheter åren 1998-2003

Orsakskategori	Mars 1998	Mars 1999	Mars 2000	Mars 2001	Mars 2002	Mars 2003
	Lediga till uthyrning	62 244	56 494	48 677	37 797	29 446
Under reparation eller ombyggnad	4 765	4 617	5 110	4 419	4 031	6 206
Utrymda p g a förestående rivning	1 908	2 134	2 398	1 490	1 374	1 332
Outhyrda av annan orsak	4 060	3 128	2 255	1 930	1 815	2 189
Outhyrda totalt	72 977	66 374	58 441	45 636	36 665	35 977

**Lediga till uthyrning åren 1990-2003**

		Kommunägda		Privatägda		Summa	
		Antal lediga	Procent	Antal lediga	Procent	Antal lediga	Procent
1990	mars	2 470	0,3	1 050	0,2	3 520	0,2
	september	3 800	0,5				
1991	mars	6 380	0,8	3 535	0,6	9 915	0,7
	september	10 920	1,3				
1992	mars	14 325	1,7	5 715	0,9	20 040	1,3
	september	18 200	2,1				
1993	mars	26 100	3,0	13 590	2,1	39 700	2,6
	september	34 165	3,9	16 095	2,5	50 260	3,3
1994	mars	38 530	4,4	16 345	2,5	54 875	3,6
	september	38 220	4,3	15 570	2,4	53 785	3,5
1995	mars	37 265	4,2	13 325	2,0	50 590	3,3
	september	36 340	4,1	12 900	2,0	49 240	3,2
1996	mars	37 356	4,2	12 029	1,9	49 385	3,2
	september	39 300	4,5				
1997	mars	42 285	4,9	16 900	2,4	59 185	3,8
	september	46 080	5,4				
1998	mars	44 675	5,3	17 569	2,5	62 244	4,0
	september	43 230	5,1				
1999	mars	39 954	4,7	16 540	2,4	56 494	3,7
	september	37 013	4,4				
2000	mars	32 753	4,0	15 924	2,4	48 677	3,2
	september	29 966	3,6				
2001	mars	24 846	3,1	12 951	1,9	37 797	2,6
	september	21 773	2,7				
2002	mars	19 592	2,5	9 854	1,5	29 446	2,0
	september	17 023	2,2				
2003	mars	15 441	2,0	10 809	1,5	26 250	1,7

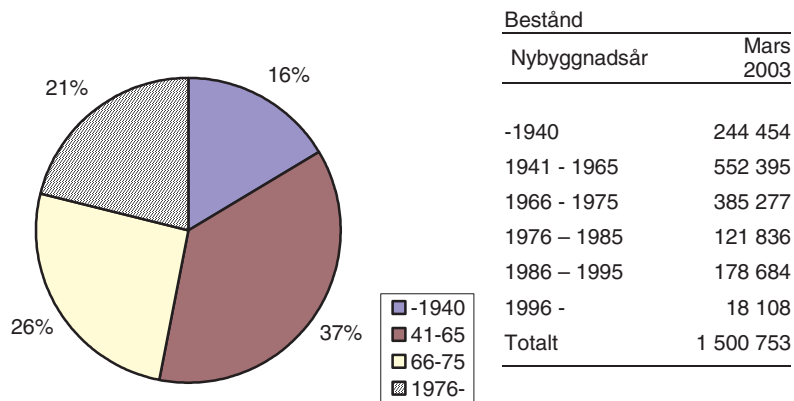
Uthyrningsproblemen i mitten av 1980-talet var mycket starkt koncentrerade till bostadsområden byggda under perioden 1965-1975 (det s.k. miljonprogrammet.) Fortfarande finns en stor andel lediga lägenheter bland dessa även om det nu är en jämnare spridning än tidigare av andelen lediga lägenheter över hela bostadsbeståndet. Diagrammet nedan visar utvecklingen över antal lediga lägenheter från 1976 till 2003.

**Lediga till uthyrning under perioden 1976 - 2003**

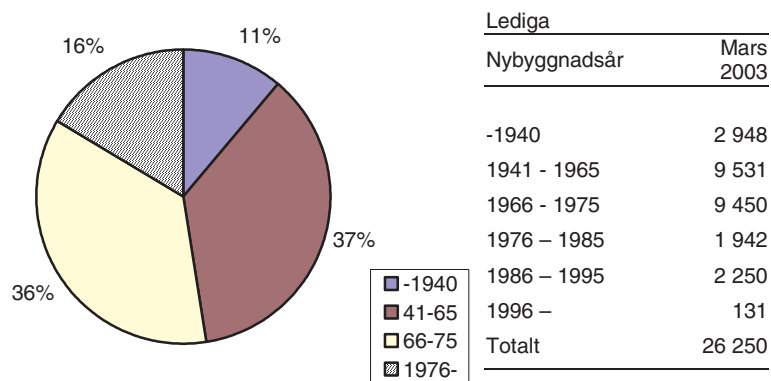
## Nybyggnadsår och lägenhetstyp

Nedanstående diagram visar att det framförallt är lägenheter byggda under perioden 1966 – 1975 som är överrepresenterade bland de lediga lägenheterna. 36 procent av de lediga lägenheterna är byggda under denna period vilket kan jämföras med 26 procent av beståndet.

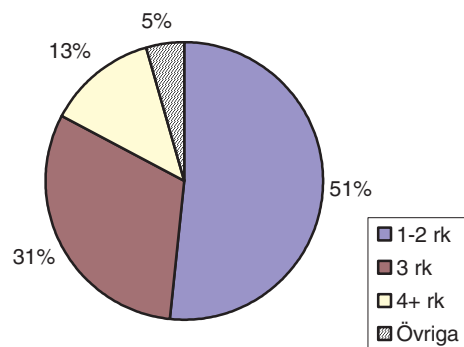
### Ålderssammansättning i beståndet i mars 2003.....



### ....och bland de lediga lägenheterna

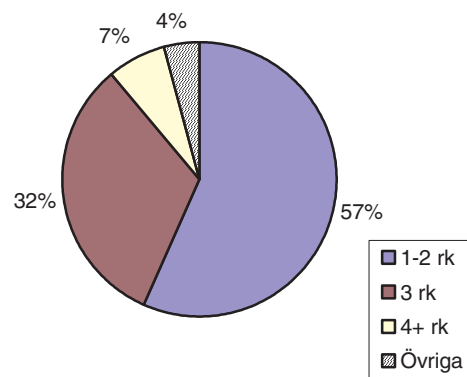


### Lägenhetstyper i beståndet i mars 2003.....



Bestånd	
Lägenhetstyper	Mars 2003
1 rk	211 149
2 rk	563 721
3 rk	466 443
4 rk	154 838
5 + rk	35 847
Övriga	68 756
<b>Totalt</b>	<b>1 500 753</b>

### ...och bland de lediga lägenheterna



Lediga	
Lägenhetstyper	Mars 2003
1 rk	5 319
2 rk	9 549
3 rk	8 433
4 rk	1 585
5 + rk	264
Övriga	1 101
<b>Totalt</b>	<b>26 250</b>

De minsta lägenheterna, 1-2 rum och kök, är något överrepresenterade bland de lediga lägenheterna och de största, 4+ rum och kök, underrepresenterade. Av de lediga lägenheterna är 57 procent 1-2 rumslägenheter jämfört med 51 procent i beståndet. Motsvarande siffror för 4+ rumslägenheter är 7 respektive 13 procent.

## Uthyrningssituationen i regionerna

### Lägenheter lediga till uthyrning per region den 1 mars 2003

Region	Privatägda		Kommunägda		Totalt	
	Antal	%	Antal	%	Antal	%
Stor-Stockholm	214	0,1	150	0,1	364	0,1
Stor-Göteborg	85	0,1	146	0,2	231	0,1
Kommuner med mer än 75 000 inv	2 005	0,9	1 498	0,7	3 503	0,8
Övriga kommuner	8 506	3,3	13 647	4,1	22 153	3,8
Hela riket	10 809	1,5	15 441	2,0	26 250	1,7

Av tabellen ovan framgår att storstadsområdena, har en lägre andel lediga lägenheter än övriga regioner. Förhållandet har varit detsamma över åren och gäller både det privatägda och det kommunägda beståndet. Ca 22 procent av lägenhetsbeståndet återfinns i Stor-Stockholm men endast 1,4 % av de lediga lägenheterna återfinns där. Ca 22 150 (84 procent) av de lägenheter som står lediga för uthyrning återfinns i kommuner med mindre än 75 000 invånare.

## Utvecklingen i länen och kommunerna för kommunägda bostadsföretag

Redovisning per län och kommun har inte varit möjlig när det gäller de privatägda fastigheterna då urvalsstorleken inte medgivit en nedbrytning till denna nivå. Detta har däremot varit möjligt vad gäller kommunägda bostadsföretag och uppgifterna i detta avsnitt avser därför endast dessa företag. Eftersom flertalet lediga lägenheter återfinns i det kommunägda bostadsbeståndet torde uppgifterna dock tämligen väl återspegla den totala uthyrningssituationen i respektive län/kommun.

Skillnaderna mellan länen är stora. Största andelarna lediga lägenheter återfinns i Gävleborgs län, Jämtlands län, Västerbottens län, Dalarnas län och Västernorrlands län, – i samtliga dessa län ligger andelen lediga lägenheter på mer än 4 procent.

### Län med högst andel till uthyrning lediga lägenheter den 1 mars 2003

Län	Mars-01	Mars-02	Mars-03
Gävleborg	7,5	7,7	7,2
Jämtland	7,9	7,2	5,6
Västerbotten	7,7	6,6	5,6
Dalarna	7,4	5,5	4,6
Västernorrland	8,4	6,2	4,1



**Län med störst antal lägenheter lediga till uthyrning den 1 mars 2003**

Län	Mars-01	Mars-02	Mars-03
Gävleborg	3 073	3 143	2 937
Västra Götaland	3 050	1 983	1 455
Dalarna	1 984	1 440	1 210
Västerbotten	1 439	1 218	1 026
Östergötland	1 604	907	924

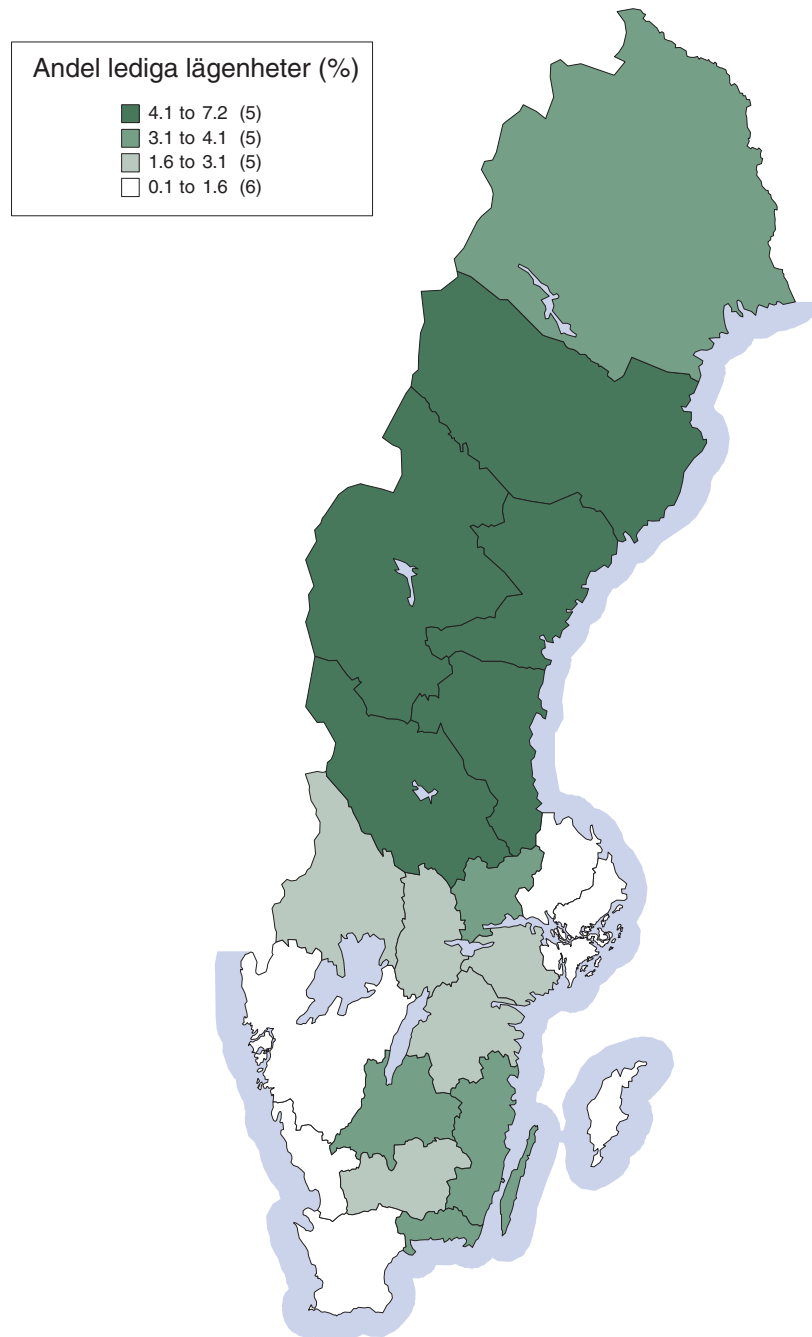
Ännu större skillnader återfinns mellan kommunerna. Bland de 282 kommuner som har kommunägda bostadsföretag hade alla utom 43 kommuner lediga lägenheter. I dessa 43 kommuner fanns 10,5 % av det kommunägda bostadsbeståndet.

Kommuner med större andel än 20% lediga lägenheter den 1 mars 2003 var Gullspång (30,7) och Åsele (24,1).

Totalt hade 32 kommuner mer än 10 % lediga lägenheter varav 6 kommuner mer än 15% den 1 mars 2003. Andelen lediga lägenheter i kommunerna påverkar givetvis andelen i hela länet. Gävleborgs län har som genomsnitt högst andel lediga lägenheter (7,2 %) men spridningen mellan kommunerna går från Gävle med 2,9% till Ljusdal med 13,3%

Att resultaten för en kommun påvisar lediga lägenheter behöver inte innebära att bostadsbrist inte föreligger. Detta kan bero på att de lediga lägenheterna inte motsvarar efterfrågan avseende storlek eller läge.

För antal lediga lägenheter per län och kommun – se vidare tabellerna 9 - 11

**Uthyrningssituationerna i länen (kommunägda)**

## Tabeller

---

### Teckenförklaring

Explanation of symbols

–	Noll	Zero
0	Mindre än 0,5	Less than 0.5
0,0	Mindre än 0,05	Less than 0.05
..	Uppgift inte tillgänglig eller för osäker för att anges	Data not available
.	Uppgift kan inte förekomma	Not applicable
*	Preliminär uppgift	Provisional figure

# 1. Antal bostadslägenheter den 1 mars 2003 med standardavvikelser fördelade efter ägarkategori, region och nybyggnadsår (1000-tal).

1. Number of dwellings 1 March 2003 with standard deviations by type of ownership, region and year of completion (1000's of dwellings).

Ägarkategori Region	Nybyggnadsår							Samtliga
	-1940	1941-1965	1966-1975	1976-1985	1986-1995	1996- <sup>1)</sup>		
<b>Privatägda</b>								
Hela riket	216,2 ± 11,7	265,8 ± 11,1	119,3 ± 5,5	29,6 ± 4,1	76,5 ± 6,4	6,8 ± 1,3	714,3 ± 17,2	
Region A	62,4 ± 6,1	53,0 ± 5,0	29,8 ± 2,8	7,3 ± 2,3	10,5 ± 0,7	0,7 ± 0,2	163,8 ± 7,9	
Region B	22,4 ± 2,1	26,3 ± 2,1	17,7 ± 1,9	3,3 ± 0,7	4,1 ± 0,6	0,9 ± 0,5	74,6 ± 3,3	
Region C	60,5 ± 4,0	83,2 ± 6,2	44,5 ± 3,2	11,3 ± 3,0	15,7 ± 1,1	2,9 ± 1,1	218,3 ± 7,4	
Region D	70,8 ± 9,0	103,3 ± 7,5	27,3 ± 2,9	7,7 ± 1,5	46,2 ± 6,3	2,3 ± 0,3	257,6 ± 13,0	
<b>Kommunägda</b>								
Hela riket	28,3	286,6	265,9	92,2	102,1	11,3	786,4	
Region A	10,6	73,1	49,7	16,6	14,4	1,4	165,8	
Region B	8,6	26,0	30,4	8,0	13,6	3,0	89,7	
Region C	4,0	73,9	66,8	25,0	26,4	4,0	200,1	
Region D	5,0	113,6	119,0	42,6	47,7	2,9	330,8	
<b>Samtliga</b>								
Hela riket	244,4 ± 11,7	552,4 ± 11,1	385,3 ± 5,5	121,8 ± 4,1	178,7 ± 6,4	18,1 ± 1,3	1500,8 ± 17,2	
Region A	73,0 ± 6,1	126,1 ± 5,0	79,5 ± 2,8	23,9 ± 2,3	24,9 ± 0,7	2,1 ± 0,2	329,6 ± 7,9	
Region B	31,1 ± 2,1	52,3 ± 2,1	48,0 ± 1,9	11,3 ± 0,7	17,8 ± 0,6	3,9 ± 0,5	164,3 ± 3,3	
Region C	65,5 ± 4,0	157,1 ± 6,2	111,4 ± 3,2	36,3 ± 3,0	42,1 ± 1,1	6,9 ± 1,1	418,4 ± 7,4	
Region D	75,9 ± 9,0	216,9 ± 7,5	146,3 ± 2,9	50,3 ± 1,5	93,9 ± 6,3	5,2 ± 0,3	588,4 ± 13,0	

1) För privatägda är 2001 senaste byggår och för kommunägda februari 2003

## 2. Antal bostadslägenheter den 1 mars 2003 med standardavvikelser fördelade efter ägarkategori, region och lägenhetstyp (1 000-tal).

2. Number of dwellings 1 March 2003 with standard deviations by type of ownership, region and size of dwelling (1000's of dwellings).

Ägarkategori Region	Lägenhetstyp						Samtliga
	1 rum o kök	2 rum o kök	3 rum o kök	4 rum o kök	5+ rum o kök	Övriga	
<b>Privatägda</b>							
Hela riket	124,7 ± 6,8	269,2 ± 9,6	208,6 ± 7,7	72,7 ± 3,5	20,7 ± 1,8	18,5 ± 2,4	714,3 ± 17,2
Region A	40,0 ± 4,9	56,0 ± 4,3	42,4 ± 3,1	15,4 ± 1,6	5,1 ± 0,9	4,9 ± 1,5	163,8 ± 7,9
Region B	12,7 ± 1,5	29,0 ± 2,0	20,8 ± 1,5	8,2 ± 0,9	1,8 ± 0,4	2,0 ± 0,6	74,6 ± 3,3
Region C	33,2 ± 3,1	80,1 ± 5,3	67,4 ± 3,8	24,7 ± 2,2	7,1 ± 1,1	5,8 ± 1,1	218,3 ± 7,4
Region D	38,7 ± 3,3	104,1 ± 6,4	78,0 ± 5,7	24,3 ± 2,0	6,7 ± 1,0	5,9 ± 1,3	257,6 ± 13,0
<b>Kommunägda</b>							
Hela riket	86,5	294,5	257,8	82,2	15,1	50,3	786,4
Region A	16,9	56,0	58,1	21,1	4,0	9,7	165,8
Region B	6,4	33,8	29,4	9,1	1,8	9,2	89,7
Region C	16,5	70,5	66,6	26,1	5,4	14,9	200,1
Region D	46,7	134,2	103,8	25,8	3,8	16,5	330,8
<b>Samtliga</b>							
Hela riket	211,1 ± 6,8	563,7 ± 9,6	466,4 ± 7,7	154,8 ± 3,5	35,8 ± 1,8	68,8 ± 2,4	1500,8 ± 17,2
Region A	56,9 ± 4,9	112,0 ± 4,3	100,5 ± 3,1	36,6 ± 1,6	9,1 ± 0,9	14,6 ± 1,5	329,6 ± 7,9
Region B	19,1 ± 1,5	62,8 ± 2,0	50,2 ± 1,5	17,4 ± 0,9	3,7 ± 0,4	11,2 ± 0,6	164,3 ± 3,3
Region C	49,8 ± 3,1	150,6 ± 5,3	134,0 ± 3,8	50,8 ± 2,2	12,5 ± 1,1	20,7 ± 1,1	418,4 ± 7,4
Region D	85,4 ± 3,3	238,3 ± 6,4	181,8 ± 5,7	50,1 ± 2,0	10,5 ± 1,0	22,3 ± 1,3	588,4 ± 13,0

### 3. Antal outhyrda och lediga bostadslägenheter den 1 mars 2003 fördelade efter ägarkategori och nybyggnadsår.

3. Number of unlet dwellings 1 March 2003 by type of ownership and year of completion.

Ägarkategori	Nybyggnadsår							Samtliga
	Region	-1940	1941-1965	1966-1975	1976-1985	1986-1995	1996- <sup>1)</sup>	
<b>Privatägda</b>								
Totalt antal outhyrda	5586 ± 1379	6893 ± 1453	2661 ± 799	448 ± 332	1206 ± 543	.. ± ..	16889 ± 2245	
Lediga för uthyrning	2670 ± 708	4617 ± 1156	2286 ± 764	243 ± 147	963 ± 356	32 ± 31	10809 ± 1598	
<b>Kommunägda</b>								
Totalt antal outhyrda	516	6526	8601	1975	1369	101	19088	
Lediga för uthyrning	278	4914	7164	1699	1287	99	15441	
Reparation	187	757	862	99	19	-	1924	
Rivning	33	540	349	132	20	-	1074	
Annan orsak	18	315	226	45	43	2	649	
<b>Totalt</b>								
Totalt antal outhyrda	6102 ± 1379	13419 ± 1453	11262 ± 799	2423 ± 332	2575 ± 543	196 ± 121	35977 ± 2245	
Lediga för uthyrning	2948 ± 708	9531 ± 1156	9450 ± 764	1942 ± 147	2250 ± 356	131 ± 31	26250 ± 1598	

1) För privatägda är 2001 senaste byggår och för kommunägda februari 2003

#### 4. Andel outhyrda och lediga bostadslägenheter i procent den 1 mars 2003 fördelade efter ägarkategori och nybyggnadsår.

4. Percentage share of unlet dwellings 1 March 2003 by type of ownership and year of completion.

Ägarkategori	Nybyggnadsår							
	Region	-1940	1941-1965	1966-1975	1976-1985	1986-1995	1996- <sup>1)</sup>	Samtliga
<b>Privatägda</b>								
Totalt antal outhyrda	2,6 ± 0,6	2,6 ± 0,5	2,2 ± 0,7	1,5 ± 1,1	1,6 ± 0,7	.. ± ..	2,4 ± 0,3	
Lediga för uthyrning	1,2 ± 0,3	1,7 ± 0,4	1,9 ± 0,6	0,8 ± 0,5	1,3 ± 0,5	0,5 ± 0,5	1,5 ± 0,2	
<b>Kommunägda</b>								
Totalt antal outhyrda	1,8	2,3	3,2	2,1	1,3	0,9	2,4	
Lediga för uthyrning	1,0	1,7	2,7	1,8	1,3	0,9	2,0	
Reparation	0,7	0,3	0,3	0,1	0,0	-	0,2	
Rivning	0,1	0,2	0,1	0,1	0,0	-	0,1	
Annan orsak	0,1	0,1	0,1	0,0	0,0	0,0	0,1	
<b>Totalt</b>								
Totalt antal outhyrda	2,5 ± 0,6	2,4 ± 0,5	2,9 ± 0,7	2,0 ± 1,1	1,4 ± 0,7	.. ± ..	2,4 ± 0,3	
Lediga för uthyrning	1,2 ± 0,3	1,7 ± 0,4	2,5 ± 0,6	1,6 ± 0,5	1,3 ± 0,5	0,7 ± 0,5	1,7 ± 0,2	

1) För privatägda är 2001 senaste byggår och för kommunägda februari 2003

## 5. Antal till uthyrning lediga bostadslägenheter den 1 mars 2003 fördelade efter ägarkategori, region och nybyggnadsår.

5. Number of vacant dwellings 1 March 2003 by type of ownership, region and year of completion.

Ägarkategori	Nybyggnadsår						
	-1940	1941-1965	1966-1975	1976-1985	1986-1995	1996- <sup>1)</sup>	Samtliga
<b>Privatägda</b>							
Hela riket	2670 ± 708	4617 ± 1156	2286 ± 764	243 ± 147	963 ± 356	32 ± 31	10809 ± 1598
Region A	82 ± 82	104 ± 61	27 ± 16	.. ± ..	2 ± 0	.. ± ..	214 ± 104
Region B	.. ± ..	9 ± 7	59 ± 55	1 ± 0	.. ± ..	.. ± ..	85 ± 62
Region C	269 ± 200	656 ± 410	913 ± 592	.. ± ..	62 ± 39	2 ± 2	2005 ± 759
Region D	2303 ± 674	3848 ± 1079	1287 ± 479	138 ± 74	899 ± 354	.. ± ..	8506 ± 1401
<b>Kommunägda</b>							
Hela riket	278	4914	7164	1699	1287	99	15441
Region A	17	79	20	24	5	5	150
Region B	5	39	92	5	2	3	146
Region C	8	297	1010	100	48	35	1498
Region D	248	4499	6042	1570	1232	56	13647
<b>Samtliga</b>							
Hela riket	2948 ± 708	9531 ± 1156	9450 ± 764	1942 ± 147	2250 ± 356	131 ± 31	26250 ± 1598
Region A	99 ± 82	183 ± 61	47 ± 16	.. ± ..	7 ± 0	.. ± ..	364 ± 104
Region B	.. ± ..	48 ± 7	151 ± 55	6 ± 0	.. ± ..	.. ± ..	231 ± 62
Region C	277 ± 200	953 ± 410	1923 ± 592	204 ± 127	110 ± 39	37 ± 2	3503 ± 759
Region D	2551 ± 674	8347 ± 1079	7329 ± 479	1708 ± 74	2131 ± 354	86 ± 31	22153 ± 1401

1) För privatägda är 2001 senaste byggår och för kommunägda februari 2003



## 6. Andel till uthyrning lediga bostadslägenheter i procent den 1 mars 2003 fördelade efter ägarkategori, region och nybyggnadsår.

6. Percentage share of vacant dwellings 1 March 2003 by type of ownership, region and year of completion.

Ägarkategori Region	Nybyggnadsår						
	-1940	1941-1965	1966-1975	1976-1985	1986-1995	1996- <sup>1)</sup>	Samtliga
<b>Privatägda</b>							
Hela riket	1,2 ± 0,3	1,7 ± 0,4	1,9 ± 0,6	0,8 ± 0,5	1,3 ± 0,5	0,5 ± 0,5	1,5 ± 0,2
Region A	0,1 ± 0,1	0,2 ± 0,1	0,1 ± 0,1	.. ± ..	0,0 ± 0,0	.. ± ..	0,1 ± 0,1
Region B	.. ± ..	0,0 ± 0,0	0,3 ± 0,3	0,0 ± 0,0	.. ± ..	.. ± ..	0,1 ± 0,1
Region C	0,4 ± 0,3	0,8 ± 0,5	2,0 ± 1,3	.. ± ..	0,4 ± 0,2	0,1 ± 0,1	0,9 ± 0,3
Region D	3,3 ± 1,0	3,7 ± 1,0	4,7 ± 1,6	1,8 ± 0,9	1,9 ± 0,8	.. ± ..	3,3 ± 0,5
<b>Kommunägda</b>							
Hela riket	1,0	1,7	2,7	1,8	1,3	0,9	2,0
Region A	0,2	0,1	0,0	0,1	0,0	0,4	0,1
Region B	0,1	0,1	0,3	0,1	0,0	0,1	0,2
Region C	0,2	0,4	1,5	0,4	0,2	0,9	0,7
Region D	4,9	4,0	5,1	3,7	2,6	1,9	4,1
<b>Samtliga</b>							
Hela riket	1,2 ± 0,3	1,7 ± 0,4	2,5 ± 0,6	1,6 ± 0,5	1,3 ± 0,5	0,7 ± 0,5	1,7 ± 0,2
Region A	0,1 ± 0,1	0,1 ± 0,1	0,1 ± 0,1	.. ± ..	0,0 ± 0,0	.. ± ..	0,1 ± 0,1
Region B	.. ± ..	0,1 ± 0,0	0,3 ± 0,3	0,1 ± 0,0	.. ± ..	.. ± ..	0,1 ± 0,1
Region C	0,4 ± 0,3	0,6 ± 0,5	1,7 ± 1,3	.. ± ..	0,3 ± 0,2	0,5 ± 0,1	0,8 ± 0,3
Region D	3,4 ± 1,0	3,8 ± 1,0	5,0 ± 1,6	3,4 ± 0,9	2,3 ± 0,8	1,6 ± 1,4	3,8 ± 0,5

1) För privatägda är 2001 senaste byggår och för kommunägda februari 2003

## 7. Antal till uthyrning lediga bostadslägenheter den 1 mars 2003 fördelade efter ägarkategori, region och lägenhetstyp.

7. Number of vacant dwellings 1 March 2003 by type of ownership, region and size of dwelling.

Ägarkategori	Lägenhetstyp						Samtliga
	1 rum o kök	2 rum o kök	3 rum o kök	4 rum o kök	5+ rum o kök	Övriga	
<b>Privatägda</b>							
Hela riket	2429 ± 630	4100 ± 762	3214 ± 760	540 ± 222	152 ± 105	375 ± 236	10809 ± 1598
Region A	83 ± 68	58 ± 58	46 ± 33	.. ± ..	.. ± ..	.. ± ..	214 ± 104
Region B	11 ± 14	16 ± 14	29 ± 28	.. ± ..	.. ± ..	.. ± ..	85 ± 62
Region C	211 ± 144	856 ± 394	705 ± 383	121 ± 103	27 ± 22	.. ± ..	2005 ± 759
Region D	2123 ± 610	3169 ± 649	2433 ± 655	386 ± 194	104 ± 100	291 ± 187	8506 ± 1401
<b>Kommunägda</b>							
Hela riket	2890	5449	5219	1045	112	726	15441
Region A	42	51	41	10	3	3	150
Region B	17	50	60	2	7	10	146
Region C	135	345	678	216	31	93	1498
Region D	2696	5003	4440	817	71	620	13647
<b>Samtliga</b>							
Hela riket	5319 ± 630	9549 ± 762	8433 ± 760	1585 ± 222	264 ± 105	1101 ± 236	26250 ± 1598
Region A	125 ± 68	109 ± 58	87 ± 33	20 ± 11	.. ± ..	.. ± ..	364 ± 104
Region B	28 ± 14	66 ± 14	89 ± 28	.. ± ..	12 ± 6	.. ± ..	231 ± 62
Region C	346 ± 144	1201 ± 394	1383 ± 383	337 ± 103	58 ± 22	177 ± 144	3503 ± 759
Region D	4819 ± 610	8172 ± 649	6873 ± 655	1203 ± 194	175 ± 100	911 ± 187	22153 ± 1401

### 8. Andel till uthyrning lediga bostadslägenheter i procent den 1 mars 2003 fördelade efter ägarkategori, region och lägenhetstyp.

8. Percentage share of vacant dwellings 1 March 2003 by type of ownership, region and size of dwelling.

Ägarkategori	Lägenhetstyp						
	1 rum o kök	2 rum o kök	3 rum o kök	4 rum o kök	5+ rum o kök	Övriga	Samtliga
<b>Privatägda</b>							
Hela riket	1,9 ± 0,5	1,5 ± 0,3	1,5 ± 0,4	0,7 ± 0,3	0,7 ± 0,5	2,0 ± 1,3	1,5 ± 0,2
Region A	0,2 ± 0,2	0,1 ± 0,1	0,1 ± 0,1	.. ± ..	.. ± ..	.. ± ..	0,1 ± 0,1
Region B	0,1 ± 0,1	0,1 ± 0,0	0,1 ± 0,1	.. ± ..	.. ± ..	.. ± ..	0,1 ± 0,1
Region C	0,6 ± 0,4	1,1 ± 0,5	1,0 ± 0,6	0,5 ± 0,4	0,4 ± 0,3	.. ± ..	0,9 ± 0,3
Region D	5,5 ± 1,5	3,0 ± 0,6	3,1 ± 0,8	1,6 ± 0,8	1,5 ± 1,5	4,9 ± 3,0	3,3 ± 0,5
<b>Kommunägda</b>							
Hela riket	3,3	1,9	2,0	1,3	0,7	1,4	2,0
Region A	0,2	0,1	0,1	0,0	0,1	0,0	0,1
Region B	0,3	0,1	0,2	0,0	0,4	0,1	0,2
Region C	0,8	0,5	1,0	0,8	0,6	0,6	0,7
Region D	5,8	3,7	4,3	3,2	1,9	3,8	4,1
<b>Samtliga</b>							
Hela riket	2,5 ± 0,5	1,7 ± 0,3	1,8 ± 0,4	1,0 ± 0,3	0,7 ± 0,5	1,6 ± 1,3	1,7 ± 0,2
Region A	0,2 ± 0,2	0,1 ± 0,1	0,1 ± 0,1	0,1 ± 0,1	.. ± ..	.. ± ..	0,1 ± 0,1
Region B	0,1 ± 0,1	0,1 ± 0,0	0,2 ± 0,1	.. ± ..	0,3 ± 0,3	.. ± ..	0,1 ± 0,1
Region C	0,7 ± 0,4	0,8 ± 0,5	1,0 ± 0,6	0,7 ± 0,4	0,5 ± 0,3	.. ± ..	0,8 ± 0,3
Region D	5,6 ± 1,5	3,4 ± 0,6	3,8 ± 0,8	2,4 ± 0,8	1,7 ± 1,5	4,1 ± 3,0	3,8 ± 0,5

## 9. Antal bostadslägenheter och därav antal till uthyrning lediga bostadslägenheter den 1 mars 2003 i kommunägda bostadsföretag fördelade efter kommun och lägenhetstyp.

9. Number of dwellings and vacant dwellings 1 March 2003 in public housing by municipality and size of dwelling.

Kommun	1 rum o kök	2 rum o kök	3 rum o kök	4 rum o kök	5+ rum o kök	Övriga	Totalt
	Best. Lediga	Best. Lediga	Best. Lediga	Best. Lediga	Best. Lediga	Best. Lediga	Best. Lediga
<b>00 Riket</b>	86498	2890 294536	5449 257832	5219 82188	1045 15100	112 50261	726 786415 15441
<b>01 Stockholms län</b>	18793	51 61991	67 63472	53 23553	15 4408	3 10767	5 182984 194
0114 Upplands-Väsby	366	1 2403	3 3032	1 927	- 114	- 870	- 7712 5
0115 Vallentuna	40	- 60	- 48	- 8	- -	- -	- 156 -
0117 Österåker	126	- 568	- 380	- 124	- 17	- 202	- 1417 -
0120 Värmdö	184	- 796	- 467	- 87	- 7	- 106	- 1647 -
0123 Järfälla	312	- 1651	- 2503	- 757	- 206	- 704	- 6133 -
0125 Ekerö	92	- 313	- 354	- 111	- 20	- -	- 890 -
0126 Huddinge	1740	16 3057	9 3190	15 876	5 203	2 -	- 9066 47
0127 Botkyrka	546	- 2872	- 5508	- 1821	- 113	- 797	- 11657 -
0128 Salem	-	- -	- -	- -	- -	- -	- - -
0136 Haninge	92	- 626	- 578	- 323	- 46	- 141	- 1806 -
0138 Tyresö	360	- 1237	- 955	- 500	- 113	- 5	- 3170 -
0139 Upplands-Bro	340	- 470	- 738	- 202	- 18	- -	- 1768 -
0140 Nykvarn	102	1 196	1 210	- 70	- -	- 48	- 626 2
0160 Täby	-	- -	- -	- -	- -	- -	- - -
0162 Danderyd	-	- -	- -	- -	- -	- -	- - -
0163 Sollentuna	630	- 1964	- 2798	- 925	- 79	- 437	- 6833 -
0180 Stockholm	10681	25 34036	38 29814	23 11300	4 2497	1 5099	3 93427 94
0181 Södertälje	1160	2 3936	4 3492	- 1871	2 354	- 846	2 11659 10
0182 Nacka	45	- 97	- 370	- 79	- 78	- 120	- 789 -
0183 Sundbyberg	404	- 3073	1 3171	1 1367	- 267	- 1064	- 9346 2
0184 Solna	340	- 1068	- 1713	- 891	1 172	- -	- 4184 1
0186 Lidingö	36	- 380	- 384	- 172	- 9	- 179	- 1160 -
0187 Vaxholm	-	- -	- -	- -	- -	- -	- - -
0188 Norrtälje	431	5 897	9 733	10 177	1 25	- -	- 2263 25
0191 Sigtuna	535	- 1335	- 2062	1 653	- 44	- -	- 4629 1
0192 Nynäshamn	231	1 956	2 972	2 312	2 26	- 149	- 2646 7
<b>03 Uppsala län</b>	1920	34 7595	64 6232	56 2028	29 475	- 1412	7 19662 190
0305 Häbo	328	- 349	1 339	- 151	1 48	- -	- 1215 2
0319 Älvkarleby	205	21 502	13 223	4 57	- -	- 55	4 1042 42
0330 Knivsta	13	- 143	- 206	- 42	- 9	- 79	- 492 -
0360 Tierp	254	6 699	36 652	41 157	13 21	- 46	- 1829 96
0380 Uppsala	582	- 4068	2 3532	- 1237	8 315	- 1138	- 10872 10
0381 Enköping	296	4 1068	9 823	7 248	5 82	- -	- 2517 25
0382 Östhammar	242	3 766	3 457	4 136	2 -	- 94	3 1695 15
<b>04 Södermanlands län</b>	1683	69 6535	103 5801	145 2376	67 355	6 1391	24 18141 414
0428 Vingåker	47	1 131	2 115	13 19	- 3	- 37	2 352 18
0461 Gnesta	48	- 279	- 227	- 70	- 15	- 109	- 748 -
0480 Nyköping	362	7 1591	9 1321	24 466	4 91	- 166	- 3997 44
0481 Oxelösund	93	3 534	12 418	10 211	4 76	1 47	2 1379 32
0482 Flen	149	18 650	17 509	19 154	3 19	- 210	15 1691 72
0483 Katrineholm	336	21 648	32 485	22 130	4 23	- 39	5 1661 84
0484 Eskilstuna	387	19 1887	29 2172	57 1129	52 128	5 648	- 6351 162
0486 Strängnäs	80	- 398	2 345	- 132	- -	- 99	- 1054 2
0488 Trosa	181	- 417	- 209	- 65	- -	- 36	- 908 -

**Tabell 9 (forts) lediga bostadslägenheter den 1 mars 2003**

Kommun	1 rum o kök		2 rum o kök		3 rum o kök		4 rum o kök		5+ rum o kök		Övriga		Totalt	
	Best.	Lediga	Best.	Lediga	Best.	Lediga	Best.	Lediga	Best.	Lediga	Best.	Lediga	Best.	Lediga
<b>05 Östergötlands län</b>	3675	155	14209	285	13450	376	5489	59	1036	17	2409	32	40268	924
0509 Ödeshög	56	2	142	1	59	-	25	-	3	-	-	-	285	3
0512 Ydre	35	1	167	2	101	1	10	1	2	-	8	-	323	5
0513 Kinda	200	24	503	47	342	20	27	3	11	1	-	-	1083	95
0560 Boxholm	88	21	282	22	140	13	22	-	16	-	16	-	564	56
0561 Åtvidaberg	79	3	242	11	182	4	36	1	2	-	49	4	590	23
0562 Finspång	287	21	611	34	746	72	148	7	45	2	159	22	1996	158
0563 Valdemarsvik	-	-	-	-	-	-	-	-	-	-	-	-	-	-
0580 Linköping	789	1	5062	2	4931	1	2431	-	555	-	1248	-	15016	4
0581 Norrköping	811	30	3457	98	3930	208	1835	31	335	13	632	5	11000	385
0582 Söderköping	56	-	249	-	217	-	99	-	-	-	73	-	694	-
0583 Motala	740	15	2179	24	1847	29	430	2	50	1	167	-	5413	71
0584 Vadstena	68	3	277	-	245	1	88	-	4	-	57	1	739	5
0586 Mjölby	466	34	1038	44	710	27	338	14	13	-	-	-	2565	119
<b>06 Jönköpings län</b>	3304	120	8933	266	7027	267	2040	38	388	8	847	10	22539	709
0604 Aneby	63	16	143	22	91	14	15	1	9	2	75	-	396	55
0617 Gnosjö	140	6	315	20	219	6	100	7	2	-	-	-	776	39
0642 Mullsjö	102	3	213	4	142	10	16	-	3	2	3	-	479	19
0643 Habo	77	2	244	-	176	1	44	-	-	-	-	-	541	3
0662 Gislaved	490	5	1108	31	805	33	169	4	23	1	-	-	2595	74
0665 Vaggeryd	126	6	427	16	345	13	42	-	2	-	32	-	974	35
0680 Jönköping	1493	-	3891	4	2617	27	983	10	256	-	61	-	9301	41
0682 Nässjö	168	22	701	90	624	60	165	2	15	-	79	5	1752	179
0683 Värnamo	149	5	674	4	823	2	207	1	27	-	421	5	2301	17
0684 Sävsjö	65	22	143	19	149	16	34	3	7	1	-	-	398	61
0685 Vetlanda	196	29	342	38	369	69	85	5	8	2	-	-	1000	143
0686 Eksjö	179	-	425	8	473	13	151	5	22	-	97	-	1347	26
0687 Tranås	56	4	307	10	194	3	29	-	14	-	79	-	679	17
<b>07 Kronobergs län</b>	1746	64	6067	106	5589	77	1876	13	361	2	710	5	16349	267
0760 Uppvidinge	112	7	344	18	241	18	22	5	6	1	66	5	791	54
0761 Lessebo	157	10	395	34	306	31	38	5	4	-	-	-	900	80
0763 Tingsryd	220	12	488	15	248	8	20	1	2	-	1	-	979	36
0764 Alvesta	154	2	619	5	559	3	103	1	11	-	147	-	1593	11
0765 Älmhult	174	7	605	4	434	2	111	-	1	-	27	-	1352	13
0767 Markaryd	-	-	-	-	-	-	-	-	-	-	-	-	-	-
0780 Växjö	736	7	3220	10	3572	10	1399	1	329	1	469	-	9725	29
0781 Ljungby	193	19	396	20	229	5	183	-	8	-	-	-	1009	44
<b>08 Kalmar län</b>	2438	168	7792	214	5012	216	1502	29	162	4	1100	29	18006	660
0821 Högsby	59	10	124	5	58	1	17	1	-	-	5	1	263	18
0834 Torsås	86	2	244	3	138	4	11	-	-	-	8	-	487	9
0840 Mörbylånga	85	2	413	1	152	-	65	1	10	-	2	-	727	4
0860 Hultsfred	258	34	621	48	487	49	167	5	17	-	152	19	1702	155
0861 Mönsterås	198	2	572	12	313	14	101	6	4	1	87	4	1275	39
0862 Emmaboda	123	2	365	6	218	5	9	-	3	-	71	2	789	15
0880 Kalmar	381	-	1526	-	1040	-	484	-	34	-	316	-	3781	-
0881 Nybro	209	5	719	9	640	7	116	-	10	-	66	1	1760	22
0882 Oskarshamn	256	63	1414	79	755	70	234	11	61	2	337	-	3057	225
0883 Västervik	582	45	1266	39	854	57	220	2	13	1	-	-	2935	144
0884 Vimmerby	201	3	528	12	357	9	78	3	10	-	56	2	1230	29
0885 Borgholm	-	-	-	-	-	-	-	-	-	-	-	-	-	-
<b>09 Gotlands län</b>	634	-	1861	11	1580	1	458	2	255	-	222	-	5010	14
0980 Gotland	634	-	1861	11	1580	1	458	2	255	-	222	-	5010	14
<b>10 Blekinge län</b>	1512	64	5033	141	3774	141	804	7	83	3	662	34	11868	390
1060 Olofström	250	26	804	41	393	28	43	1	9	1	124	26	1623	123
1080 Karlskrona	288	-	1351	7	1344	33	289	4	52	2	323	8	3647	54
1081 Ronneby	326	11	1139	25	840	32	188	-	1	-	205	-	2699	68
1082 Karlshamn	471	25	1245	63	800	42	192	-	21	-	-	-	2729	130
1083 Sölvesborg	177	2	494	5	397	6	92	2	-	-	10	-	1170	15

**Tabell 9 (forts) lediga bostadslägenheter den 1 mars 2003**

Kommun	1 rum o kök		2 rum o kök		3 rum o kök		4 rum o kök		5+ rum o kök		Övriga		Totalt	
	Best.	Lediga	Best.	Lediga	Best.	Lediga	Best.	Lediga	Best.	Lediga	Best.	Lediga	Best.	Lediga
<b>12 Skåne län</b>	7016	98	29497	239	28605	161	8938	21	1618	10	4404	77	80078	606
1214 Svalöv	217	10	470	8	320	5	28	-	14	-	-	-	1049	23
1230 Staffanstorps	139	-	398	-	390	-	77	-	24	-	-	-	1028	-
1231 Burlöv	221	-	813	1	930	-	314	-	48	-	-	-	2326	1
1233 Vellinge	89	-	186	-	430	-	96	-	3	-	14	-	818	-
1256 Östra Göinge	226	36	666	49	582	26	77	1	14	-	100	37	1665	149
1257 Örkeljunga	75	1	128	18	111	19	25	1	-	-	-	-	339	39
1260 Bjuv	145	-	441	-	382	19	84	2	-	-	-	-	1052	21
1261 Kävlinge	340	-	707	-	553	-	177	-	16	-	6	-	1799	-
1262 Lomma	33	-	143	-	82	-	31	-	-	-	3	-	292	-
1263 Svedala	93	-	375	-	401	-	115	-	3	-	12	-	999	-
1264 Skurup	134	-	475	-	304	-	55	-	4	-	10	-	982	-
1265 Sjöbo	16	1	51	-	37	-	18	-	-	-	-	-	122	1
1266 Hörby	72	-	223	-	177	-	22	-	-	-	-	-	494	-
1267 Höör	43	-	180	-	102	-	30	-	3	-	6	-	364	-
1270 Tomelilla	55	-	278	12	244	5	71	2	2	1	14	-	664	20
1272 Bromölla	38	1	327	10	304	7	66	1	-	-	26	-	761	19
1273 Osby	123	12	277	31	158	4	24	-	3	-	-	-	585	47
1275 Perstorp	38	6	45	-	66	2	51	-	4	-	17	-	221	8
1276 Klippans	91	1	358	1	304	7	55	-	7	-	47	-	862	9
1277 Åstorp	21	3	110	4	82	1	48	-	2	-	6	-	269	8
1278 Båstad	109	-	446	-	173	-	33	-	-	-	94	-	855	-
1280 Malmö	819	1	6936	18	7114	8	2397	7	508	6	1931	8	19705	48
1281 Lund	290	-	2548	-	2515	-	1294	-	237	-	769	-	7653	-
1282 Landskrona	332	1	1550	14	1591	20	365	3	105	2	-	-	3943	40
1283 Helsingborg	603	2	3687	5	4021	2	1568	2	322	1	1074	2	11275	14
1284 Höganäs	225	1	496	2	410	1	105	1	12	-	-	-	1248	5
1285 Eslöv	234	2	713	2	786	7	238	-	9	-	-	-	1980	11
1286 Ystad	79	-	386	-	351	-	113	-	25	-	128	-	1082	-
1287 Trelleborg	313	2	723	3	633	1	84	-	33	-	-	-	1786	6
1290 Kristianstad	1152	4	3046	3	3011	5	831	1	163	-	26	3	8229	16
1291 Simrishamn	147	9	582	16	502	14	110	-	9	-	-	-	1350	39
1292 Ängelholm	386	1	1230	2	1030	1	227	-	26	-	-	-	2899	4
1293 Hässleholm	118	4	503	40	509	7	109	-	22	-	121	27	1382	78
<b>13 Hallands län</b>	1881	9	7475	51	6873	21	2248	2	254	-	1089	1	19820	84
1315 Hylte	91	5	320	39	187	12	26	-	2	-	13	-	639	56
1380 Halmstad	742	1	3372	2	3248	2	1086	1	133	-	811	1	9392	7
1381 Laholm	116	2	516	5	372	6	51	-	15	-	-	-	1070	13
1382 Falkenberg	431	1	981	5	620	1	147	1	7	-	-	-	2186	8
1383 Varberg	357	-	1578	-	1681	-	613	-	75	-	265	-	4569	-
1384 Kungsbacka	144	-	708	-	765	-	325	-	22	-	-	-	1964	-

**Tabell 9 (forts) lediga bostadslägenheter den 1 mars 2003**

Kommun	1 rum o kök		2 rum o kök		3 rum o kök		4 rum o kök		5+ rum o kök		Övriga		Totalt	
	Best.	Lediga	Best.	Lediga	Best.	Lediga	Best.	Lediga	Best.	Lediga	Best.	Lediga	Best.	Lediga
<b>14 Västra Götalands län</b>	13189	241	53154	537	44507	472	12622	67	2266	14	11498	124	137236	1455
1401 Härryda	170	-	692	-	822	-	207	-	39	-	-	-	1930	-
1402 Partille	213	-	1121	-	1295	-	462	-	49	-	172	-	3312	-
1407 Öckerö	19	-	139	-	70	-	21	-	-	-	-	-	249	-
1415 Stenungsund	150	-	756	-	710	-	227	-	45	1	93	-	1981	1
1419 Tjörn	71	-	172	1	140	-	18	-	-	-	39	-	440	1
1421 Orust	59	-	238	-	182	-	35	-	-	-	67	-	581	-
1427 Sotenäs	153	-	439	-	305	-	148	2	4	-	24	-	1073	2
1430 Munkedal	99	2	176	2	88	1	13	-	-	-	30	-	406	5
1435 Tanum	139	-	277	1	136	1	21	-	1	-	-	-	574	2
1438 Dals-Ed	80	1	254	3	94	4	20	-	-	-	6	-	454	8
1439 Färgelanda	125	13	267	7	153	1	21	-	1	-	9	-	576	21
1440 Ale	168	-	672	2	681	-	237	-	83	-	-	-	1841	2
1441 Lerum	83	-	501	-	408	-	175	-	26	-	-	-	1193	-
1442 Vårgårda	120	-	288	-	224	-	73	-	6	-	1	-	712	-
1443 Bollebygd	14	-	111	-	101	-	36	-	-	-	10	-	272	-
1444 Grästorps	-	-	-	-	-	-	-	-	-	-	-	-	-	-
1445 Essunga	43	1	147	18	91	2	20	-	-	-	-	-	301	21
1446 Karlsborg	46	1	191	14	148	12	30	-	-	-	7	-	422	27
1447 Gullspång	55	10	213	70	162	42	24	8	-	-	81	34	535	164
1452 Tranemo	61	7	315	9	353	18	87	7	1	-	31	-	848	41
1460 Bengtsfors	237	15	325	11	235	10	51	3	1	-	4	1	853	40
1461 Mellerud	123	15	274	-	151	-	5	-	3	-	64	7	620	22
1462 Lilla Edet	28	-	105	-	42	-	10	-	-	-	-	-	185	-
1463 Mark	462	7	1314	6	887	9	171	1	23	-	114	-	2971	23
1465 Svenljunga	143	5	276	26	205	10	29	-	3	-	4	-	660	41
1466 Herrljunga	83	-	160	-	148	-	41	-	-	-	2	-	434	-
1470 Vara	156	16	243	27	117	11	17	-	3	-	21	-	557	54
1471 Götene	36	1	137	3	112	8	15	1	2	-	29	-	331	13
1472 Tibro	19	1	187	26	137	17	41	1	-	-	-	-	384	45
1473 Töreboda	56	-	87	4	121	9	13	-	2	-	6	-	285	13
1480 Göteborg	4551	17	26126	46	21591	60	6868	2	1410	6	8472	10	69018	141
1481 Mölndal	670	-	1867	1	1582	-	328	-	85	-	-	-	4532	1
1482 Kungälv	166	-	1033	-	1291	-	268	-	79	-	405	-	3242	-
1484 Lysekil	191	2	406	7	507	29	92	5	5	-	-	-	1201	43
1485 Uddevalla	562	2	1743	4	1468	-	326	1	57	-	385	-	4541	7
1486 Strömstad	194	-	582	-	393	-	87	-	9	-	-	-	1265	-
1487 Vänersborg	454	4	1101	4	942	6	200	-	17	-	-	-	2714	14
1488 Trollhättan	827	21	1867	38	1267	79	466	20	37	1	-	-	4464	159
1489 Alingsås	361	-	1073	-	984	-	154	-	14	-	-	-	2586	-
1490 Borås	703	10	3067	22	2483	21	594	2	94	1	753	71	7694	127
1491 Ulricehamn	213	13	395	17	354	20	74	-	3	-	-	-	1039	50
1492 Åmål	88	13	343	36	358	24	65	6	5	-	94	-	953	79
1493 Mariestad	141	1	431	8	432	18	131	4	27	2	149	-	1311	33
1494 Lidköping	276	1	931	2	649	1	215	-	8	-	-	-	2079	4
1495 Skara	40	1	138	3	121	7	38	2	5	1	-	-	342	14
1496 Skövde	359	4	1227	4	1193	1	331	-	87	-	140	1	3337	10
1497 Hjo	-	-	8	-	-	-	-	-	-	-	-	-	8	-
1498 Tidaholm	35	1	112	12	96	7	20	-	7	-	53	-	323	20
1499 Falköping	147	56	627	103	478	44	97	2	25	2	233	-	1607	207

**Tabell 9 (forts) lediga bostadslägenheter den 1 mars 2003**

Kommun	1 rum o kök		2 rum o kök		3 rum o kök		4 rum o kök		5+ rum o kök		Övriga		Totalt	
	Best.	Lediga	Best.	Lediga	Best.	Lediga	Best.	Lediga	Best.	Lediga	Best.	Lediga	Best.	Lediga
<b>17 Värmlands län</b>	4033	142	9469	198	6769	171	1706	45	288	2	773	12	23038	570
1715 Kil	55	2	301	4	253	1	64	-	4	-	196	1	873	8
1730 Eda	135	23	437	7	155	4	23	-	-	-	-	-	750	34
1737 Torsby	213	8	444	4	278	7	53	3	-	-	32	-	1020	22
1760 Storfors	76	1	207	12	152	3	32	1	-	-	33	-	500	17
1761 Hammarö	160	-	226	1	120	-	5	-	5	-	2	-	518	1
1762 Munkfors	33	-	190	4	32	1	-	-	-	-	-	-	255	5
1763 Forshaga	133	20	366	31	208	23	59	1	-	-	-	-	766	75
1764 Grums	144	5	338	27	211	20	32	10	-	-	18	2	743	64
1765 Årjäng	141	4	372	3	205	4	38	1	-	-	58	-	814	12
1766 Sunne	41	-	282	-	124	1	1	-	-	-	-	-	448	1
1780 Karlstad	1897	1	3283	8	3005	5	978	9	239	1	-	-	9402	24
1781 Kristinehamn	93	6	511	26	411	38	124	6	3	-	75	-	1217	76
1782 Filipstad	191	22	278	29	199	22	41	11	6	1	-	-	715	85
1783 Hagfors	349	46	609	30	262	13	37	3	-	-	-	-	1257	92
1784 Arvika	268	1	1074	4	746	2	163	-	23	-	154	-	2428	7
1785 Säffle	104	3	551	8	408	27	56	-	8	-	205	9	1332	47
<b>18 Örebro län</b>	3365	143	12744	359	10312	265	2936	36	795	4	2584	46	32736	853
1814 Lekeberg	52	-	146	1	65	-	26	-	-	-	-	-	289	1
1860 Laxå	205	30	415	26	258	20	31	4	5	1	10	2	924	83
1861 Hallsberg	294	13	817	90	591	97	141	7	3	-	96	6	1942	213
1862 Degerfors	136	12	383	32	244	19	51	1	4	-	21	13	839	77
1863 Hällefors	246	7	383	6	286	1	52	-	1	-	2	-	970	14
1864 Ljusnarsberg	49	9	177	18	70	7	32	6	5	-	0	0	333	40
1880 Örebro	1327	10	7189	21	6636	21	2145	8	710	-	2148	4	20155	64
1881 Kumla	342	4	795	7	644	15	134	2	25	1	0	0	1940	29
1882 Askersund	131	21	422	24	194	13	26	-	6	-	63	1	842	59
1883 Karlskoga	306	34	1172	101	838	56	230	5	24	2	123	12	2693	210
1884 Nora	90	-	294	7	130	5	45	3	5	-	46	-	610	15
1885 Lindesberg	187	3	551	26	356	11	23	-	7	-	75	8	1199	48
<b>19 Västmanlands län</b>	2130	133	8767	292	7323	310	2301	53	489	1	2198	79	23208	868
1904 Skinnskatteberg	32	-	129	7	26	-	4	-	1	-	14	-	206	7
1907 Surahammar	112	22	208	22	135	17	54	3	-	-	-	-	509	64
1917 Heby	132	2	370	14	138	3	6	-	11	-	75	-	732	19
1960 Kungsör	114	16	358	27	199	10	73	3	12	-	67	1	823	57
1961 Hallstahammar	182	13	1103	88	901	158	163	21	9	-	449	68	2807	348
1962 Norberg	25	2	92	3	161	32	42	6	1	-	0	0	321	43
1980 Västerås	885	4	4312	19	3945	4	1565	1	283	-	1077	-	12067	28
1981 Sala	268	11	970	8	713	10	145	3	98	-	378	5	2572	37
1982 Fagersta	24	3	101	2	66	1	8	-	12	-	-	-	211	6
1983 Köping	312	57	936	83	914	52	223	11	56	1	108	-	2549	204
1984 Arboga	44	3	188	19	125	23	18	5	6	-	30	5	411	55
<b>20 Dalarnas län</b>	3420	172	10679	464	8112	429	1853	65	312	3	1932	77	26308	1210
2021 Vansbro	153	4	320	12	195	8	32	4	-	-	72	15	772	43
2023 Malung	173	42	347	53	209	36	58	11	34	-	139	-	960	142
2026 Gagnef	69	4	137	5	100	3	12	-	1	1	18	-	337	13
2029 Leksand	162	-	374	3	182	-	27	-	4	-	68	-	817	3
2031 Rättvik	16	-	156	-	169	11	27	2	1	-	13	1	382	14
2034 Orsa	136	3	327	17	203	31	64	1	3	-	52	4	785	56
2039 Älvdalen	71	3	172	-	78	1	29	1	-	-	-	-	350	5
2061 Smedjebacken	238	53	596	37	305	25	82	17	3	-	66	-	1290	132
2062 Mora	213	1	920	1	606	5	281	-	7	-	168	-	2195	7
2080 Falun	770	17	2216	98	1918	120	404	8	82	-	519	9	5909	252
2081 Borlänge	438	9	2057	72	2110	71	498	9	90	-	379	10	5572	171
2082 Säter	130	4	386	17	296	4	37	-	2	-	78	5	929	30
2083 Hedemora	163	7	595	48	213	17	27	6	6	-	89	21	1093	99
2084 Avesta	212	13	654	25	502	13	96	1	8	-	85	10	1557	62
2085 Ludvika	476	12	1422	76	1026	84	179	5	71	2	186	2	3360	181



**Tabell 9 (forts) lediga bostadslägenheter den 1 mars 2003**

Kommun	1 rum o kök		2 rum o kök		3 rum o kök		4 rum o kök		5+ rum o kök		Övriga		Totalt	
	Best.	Lediga	Best.	Lediga	Best.	Lediga	Best.	Lediga	Best.	Lediga	Best.	Lediga	Best.	Lediga
<b>21 Gävleborgs län</b>	5997	576	15634	964	12707	1069	3442	231	461	15	2481	82	40722	2937
2101 Ockelbo	189	14	326	25	148	16	21	-	2	-	-	-	686	55
2104 Hofors	174	20	575	29	327	10	79	1	22	1	78	6	1255	67
2121 Ovanåker	202	29	709	41	414	20	43	4	8	1	200	12	1576	107
2132 Nordanstig	126	12	470	27	143	17	23	2	4	-	29	3	795	61
2161 Ljusdal	422	45	887	129	600	93	158	10	11	-	90	12	2168	289
2180 Gävle	2138	43	6013	93	5311	258	1698	71	197	1	540	-	15897	466
2181 Sandviken	768	101	1637	177	1860	297	605	66	73	1	502	39	5445	681
2182 Söderhamn	862	117	1668	168	1395	154	392	44	58	4	100	-	4475	487
2183 Bollnäs	564	144	1549	194	1127	142	175	25	50	7	660	-	4125	512
2184 Hudiksvall	552	51	1800	81	1382	62	248	8	36	-	282	10	4300	212
<b>22 Västernorrlands län</b>	2820	144	6331	190	4483	248	1012	21	149	2	123	7	14918	612
2260 Ånge	180	24	461	29	253	25	47	1	2	-	-	-	943	79
2262 Timrå	366	26	695	34	509	80	28	1	-	-	-	-	1598	141
2280 Härnösand	215	3	574	15	443	20	139	3	13	1	111	2	1495	44
2281 Sundsvall	719	3	1607	5	1655	51	388	8	90	1	-	-	4459	68
2282 Kramfors	516	51	911	62	522	33	76	7	8	-	-	-	2033	153
2283 Sollefteå	225	14	658	25	200	17	37	1	1	-	-	-	1121	57
2284 Örnsköldsvik	599	23	1425	20	901	22	297	-	35	-	12	5	3269	70
<b>23 Jämtlands län</b>	1766	140	3933	211	2647	126	885	36	129	8	450	30	9810	551
2303 Ragunda	131	29	283	26	138	30	37	10	3	-	-	-	592	95
2305 Bräcke	132	8	289	13	186	9	32	2	1	-	66	10	706	42
2309 Krokom	216	11	526	44	323	14	70	3	6	-	7	-	1148	72
2313 Strömsund	260	23	506	45	267	20	37	5	6	-	-	-	1076	93
2321 Åre	188	26	288	11	172	3	34	1	15	-	28	-	725	41
2326 Berg	133	25	263	30	108	22	28	2	3	3	29	7	564	89
2361 Härjedalen	231	9	525	24	224	17	36	-	9	-	101	4	1126	54
2380 Östersund	475	9	1253	18	1229	11	611	13	86	5	219	9	3873	65
<b>24 Västerbottens län</b>	1652	224	7085	374	5230	279	2278	131	551	5	1560	13	18356	1026
2401 Nordmaling	71	15	191	26	72	9	8	-	3	-	13	2	358	52
2403 Bjurholm	28	5	80	7	50	2	19	5	1	-	-	-	178	19
2404 Vindeln	34	-	115	-	61	8	5	4	-	-	-	-	215	12
2409 Robertsfors	24	2	215	15	47	9	5	1	3	-	13	-	307	27
2417 Norsjö	45	-	128	7	32	1	6	-	-	-	-	-	211	8
2418 Malå	139	15	153	25	75	5	15	1	4	1	12	-	398	47
2421 Storuman	54	8	131	19	37	5	-	-	10	-	11	1	243	33
2422 Sorsele	26	12	66	6	60	11	2	-	2	1	20	-	176	30
2425 Dorotea	46	4	146	15	124	9	25	3	4	-	22	-	367	31
2460 Vännäs	47	3	114	6	94	6	9	-	-	-	19	-	283	15
2462 Vilhelmina	109	22	260	14	211	51	46	14	-	-	86	-	712	101
2463 Åsele	93	39	159	28	125	26	12	1	2	-	7	2	398	96
2480 Umeå	435	1	2826	3	2252	3	1504	3	338	1	666	-	8021	11
2481 Lycksele	93	2	398	6	251	2	79	-	14	-	227	6	1062	16
2482 Skellefteå	408	96	2103	197	1739	132	543	99	170	2	464	2	5427	528
<b>25 Norrbottens län</b>	3524	143	9752	313	8327	336	1841	78	265	5	1649	32	25358	907
2505 Arvidsjaur	150	5	382	6	176	4	19	-	36	1	141	-	904	16
2506 Arjeplog	85	3	174	4	52	1	3	-	2	-	-	-	316	8
2510 Jokkmokk	151	13	347	26	193	22	40	4	7	-	35	3	773	68
2513 Övertorneå	114	20	198	27	114	13	24	2	3	-	-	-	453	62
2514 Kalix	139	9	310	20	228	32	24	1	7	-	-	-	708	62
2518 Övertorneå	115	-	311	15	95	18	46	15	-	-	-	-	567	48
2521 Pajala	66	6	209	16	106	6	15	-	3	-	88	11	487	39
2523 Gällivare	279	7	773	31	694	53	127	9	23	3	97	-	1993	103
2560 Älvsbyn	137	2	211	6	84	-	11	-	-	-	-	-	443	8
2580 Luleå	1066	6	3209	8	4241	31	974	2	152	-	598	1	10240	48
2581 Piteå	349	2	1820	21	826	4	100	-	9	-	677	14	3781	41
2582 Boden	316	34	746	86	692	100	187	23	15	1	13	3	1969	247
2583 Haparanda	140	6	250	6	180	13	8	2	-	-	-	-	578	27
2584 Kiruna	417	30	812	41	646	39	263	20	8	-	-	-	2146	130

**10. Antal bostadslägenheter och därav antal till uthyrning lediga bostadslägenheter den 1 mars 1998-2003 i kommunägda bostadsföretag fördelade efter län.**

10. Number of dwellings and vacant dwellings 1 March 1998-2003 in public housing by county.

Län	1998		1999		2000		2001		2002		2003		2003 Lediga %
	Best	Lediga	Best	Lediga	Best	Lediga	Best	Lediga	Best	Lediga	Best	Lediga	
<b>Hela riket</b>	<b>850131</b>	<b>44675</b>	<b>841717</b>	<b>39954</b>	<b>827191</b>	<b>32753</b>	<b>812519</b>	<b>24846</b>	<b>789469</b>	<b>19592</b>	<b>786415</b>	<b>15441</b>	<b>2,0</b>
Stockholms län	216370	2067	213339	1275	207881	519	201885	142	183031	130	182984	194	0,1
Uppsala län	20070	1110	20247	1165	20329	1022	20286	695	19527	393	19662	190	1,0
Södermanlands län	22582	2493	19402	1684	19133	1455	18626	975	18285	632	18141	414	2,3
Östergötlands län	41714	2396	41594	2597	41566	2352	40958	1604	40648	907	40268	924	2,3
Jönköpings län	22979	1886	23075	1783	22717	1131	22410	746	22819	836	22539	709	3,1
Kronobergs län	16503	745	16439	686	16419	618	16402	474	16419	374	16349	267	1,6
Kalmar län	18912	1359	18562	1350	18391	1173	18404	1050	18194	971	18006	660	3,7
Gotlands län	4856	134	5010	95	5010	57	5010	40	5010	10	5010	14	0,3
Blekinge län	13455	913	13356	814	13388	663	11897	562	11888	434	11868	390	3,3
Skåne län	78392	2408	80121	2299	79886	1936	79789	1319	80172	925	80078	606	0,8
Hallands län	19701	649	19576	482	19506	247	19505	189	19519	126	19820	84	0,4
Västra götal. län	143190	7533	142005	6069	138438	4482	137560	3050	137178	1983	137236	1455	1,1
Värmlands län	25849	2570	25973	2125	24646	1785	23557	1406	23470	970	23038	570	2,5
Örebro län	35078	1991	34416	1864	34288	1832	33063	1038	32588	985	32736	853	2,6
Västmanlands län	24098	2075	23802	1771	23220	1299	23227	1021	23235	957	23208	868	3,7
Dalarnas län	27547	2533	27424	2462	27186	2308	26687	1984	26376	1440	26308	1210	4,6
Gävleborgs län	42683	3946	42310	3798	42328	3434	41203	3073	41006	3143	40722	2937	7,2
Västernorr. län	18162	1806	17869	1935	17059	1691	16960	1424	15653	971	14918	612	4,1
Jämtlands län	11201	1189	10937	1103	10866	1093	10103	799	9946	720	9810	551	5,6
Västerbottens län	18971	2130	18625	1849	18589	1540	18717	1439	18552	1218	18356	1026	5,6
Norrbottnens län	27818	2742	27635	2748	26345	2116	26270	1816	25953	1467	25358	907	3,6

### 11. Antal bostadslägenheter och därav antal till uthyrning lediga bostadslägenheter den 1 mars åren 1998-2003 i kommunägda bostadsföretag fördelade efter kommun.

11. Number of dwellings and vacant dwellings 1 March 1998-2003 in public housing by municipality.

Län	1998		1999		2000		2001		2002		2003		Procent
	Best.	Lediga	Best.	Lediga	Best.	Lediga	Best.	Lediga	Best.	Lediga	Best.	Lediga	
<b>Hela riket</b>	<b>850131</b>	<b>44675</b>	<b>841717</b>	<b>39954</b>	<b>827191</b>	<b>32753</b>	<b>812519</b>	<b>24846</b>	<b>789469</b>	<b>19592</b>	<b>786415</b>	<b>15441</b>	<b>2,0</b>
<b>Stockholms län</b>	<b>216370</b>	<b>2067</b>	<b>213339</b>	<b>1275</b>	<b>207881</b>	<b>519</b>	<b>201885</b>	<b>142</b>	<b>183031</b>	<b>130</b>	<b>182984</b>	<b>194</b>	<b>0,1</b>
Upplands-Väsby	7638	97	7638	21	7638	2	7638	-	7638	-	7712	5	0,1
Vallentuna	156	1	156	-	156	-	156	-	156	-	156	-	-
Österåker	2061	79	2063	23	2064	8	1417	-	1417	-	1417	-	-
Värmdö	1363	-	1364	-	1364	-	1364	-	1364	-	1647	-	-
Järfälla	6725	54	6743	7	6755	4	6393	-	6133	-	6133	-	-
Ekerö	890	-	890	3	890	-	890	-	890	-	890	-	-
Huddinge	12040	212	12040	62	11839	34	11839	9	8940	36	9066	47	0,5
Botkyrka	11657	446	11657	298	11657	36	11657	30	11657	-	11657	-	-
Salem	-	-	-	-	-	-	-	-	-	-	-	-	-
Haninge	9601	367	9601	156	9605	44	9495	-	1806	-	1806	-	-
Tyresö	3589	38	3589	27	3589	-	3589	-	3170	-	3170	-	-
Upplands-Bro	1727	19	1727	9	1731	2	1733	-	1768	-	1768	-	-
Nykvarn	-	-	-	-	608	2	626	-	626	-	626	2	0,3
Täby	2177	-	2184	-	-	-	-	-	-	-	-	-	-
Danderyd	-	-	-	-	-	-	-	-	-	-	-	-	-
Sollentuna	6790	-	6805	7	6804	-	6833	-	6833	-	6833	-	-
Stockholm	107625	152	105153	82	103608	74	99874	16	93978	67	93427	94	0,1
Södertälje	12221	192	12237	176	11659	12	11659	-	11659	-	11659	10	0,1
Nacka	869	1	785	-	785	1	789	-	789	-	789	-	-
Sundbyberg	9429	13	9346	11	9346	8	9346	33	9346	13	9346	2	0,0
Solna	6791	4	6365	5	6383	-	5424	-	4184	1	4184	1	0,0
Lidingö	1467	-	1467	-	1335	-	1133	-	1133	-	1160	-	-
Vaxholm	1145	1	1145	-	-	-	-	-	-	-	-	-	-
Norrtälje	2288	208	2263	234	2263	170	2263	54	2263	10	2263	25	1,1
Sigtuna	5131	59	5131	37	5131	6	5131	-	4629	-	4629	1	0,0
Nynäshamn	2990	124	2990	117	2671	116	2636	-	2652	3	2646	7	0,3
<b>Uppsala län</b>	<b>20070</b>	<b>1110</b>	<b>20247</b>	<b>1165</b>	<b>20329</b>	<b>1022</b>	<b>20286</b>	<b>695</b>	<b>19527</b>	<b>393</b>	<b>19662</b>	<b>190</b>	<b>1,0</b>
Häbo	919	19	919	6	1009	8	1133	1	1137	1	1215	2	0,2
Älvkarleby	1173	118	1173	132	1173	168	1225	164	1042	90	1042	42	4,0
Knivsta	.	.	.	.	.	.	.	.	.	.	492	-	-
Tierp	1829	326	1829	302	1829	240	1829	201	1829	128	1829	96	5,2
Uppsala	11001	136	11247	40	11245	19	11245	16	11307	7	10872	10	0,1
Enköping	3376	292	3376	433	3376	425	3159	213	2517	150	2517	25	1,0
Östhammar	1772	219	1703	252	1697	162	1695	100	1695	17	1695	15	0,9
<b>Södermanl. län</b>	<b>22582</b>	<b>2493</b>	<b>19402</b>	<b>1684</b>	<b>19133</b>	<b>1455</b>	<b>18626</b>	<b>975</b>	<b>18285</b>	<b>632</b>	<b>18141</b>	<b>414</b>	<b>2,3</b>
Vingåker	831	145	830	127	780	54	528	37	360	42	352	18	5,1
Gnesta	821	16	797	17	797	14	797	4	797	4	748	-	-
Nyköping	4008	304	4008	279	4008	204	3997	171	3997	63	3997	44	1,1
Oxelösund	1545	253	1545	258	1546	259	1374	213	1374	72	1379	32	2,3
Flen	1959	169	1959	160	1871	169	1794	79	1801	130	1691	72	4,3
Katrineholm	1865	206	1840	170	1717	143	1709	142	1698	100	1661	84	5,1
Eskilstuna	9711	1351	6578	641	6564	604	6577	326	6396	221	6351	162	2,6
Strängnäs	954	47	954	28	954	7	954	3	954	-	1054	2	0,2
Trosa	888	2	891	4	896	1	896	-	908	-	908	-	-

Tabell 11 (forts) lediga lägenheter den 1 mars 2003

Län	1998		1999		2000		2001		2002		2003		Procent
	Best.	Lediga	Best.	Lediga	Best.	Lediga	Best.	Lediga	Best.	Lediga	Best.	Lediga	
<b>Östergöt. län</b>	<b>41714</b>	<b>2396</b>	<b>41594</b>	<b>2597</b>	<b>41566</b>	<b>2352</b>	<b>40958</b>	<b>1604</b>	<b>40648</b>	<b>907</b>	<b>40268</b>	<b>924</b>	<b>2,3</b>
Ödeshög	312	23	312	15	312	21	312	13	285	5	285	3	1,1
Ydre	325	28	325	41	323	30	323	43	323	42	323	5	1,5
Kinda	1083	84	1083	73	1083	99	1083	111	1083	84	1083	95	8,8
Boxholm	648	150	642	160	640	160	640	192	564	34	564	56	9,9
Åtvidaberg	771	156	771	200	768	55	604	51	592	39	590	23	3,9
Finspång	2340	174	2206	201	2206	239	2183	133	1973	122	1996	158	7,9
Valdemarsvik	-	-	-	-	-	-	-	-	-	-	-	-	-
Linköping	14983	270	14984	315	15008	148	15014	85	15015	6	15016	4	0,0
Norrköping	11830	1012	11830	1089	11819	1121	11392	654	11406	361	11000	385	3,5
Söderköping	698	51	698	35	698	3	698	10	698	1	694	-	-
Motala	5421	222	5413	200	5413	211	5413	125	5413	65	5413	71	1,3
Vadstena	704	10	731	24	731	15	731	12	731	11	739	5	0,7
Mjölby	2599	216	2599	244	2565	250	2565	175	2565	137	2565	119	4,6
<b>Jönköpings län</b>	<b>22979</b>	<b>1886</b>	<b>23075</b>	<b>1783</b>	<b>22717</b>	<b>1131</b>	<b>22410</b>	<b>746</b>	<b>22819</b>	<b>836</b>	<b>22539</b>	<b>709</b>	<b>3,1</b>
Aneby	384	38	384	47	396	22	396	46	396	48	396	55	13,9
Gnosjö	743	15	753	10	753	11	753	1	780	32	776	39	5,0
Mullsjö	479	48	479	74	479	64	479	56	479	37	479	19	4,0
Habo	491	25	517	8	517	10	517	6	517	3	541	3	0,6
Gislaved	2500	81	2522	103	2534	33	2541	27	2561	42	2595	74	2,9
Vaggeryd	825	7	856	1	902	-	913	3	962	33	974	35	3,6
Jönköping	8930	692	8931	523	8953	253	8952	112	9224	87	9301	41	0,4
Nässjö	2206	255	2206	304	2146	329	2146	220	2146	255	1752	179	10,2
Värnamo	2279	131	2285	81	2285	58	2267	22	2301	51	2301	17	0,7
Sävsjö	573	149	573	159	573	129	391	62	398	58	398	61	15,3
Vetlanda	1029	117	1029	156	1029	123	1029	135	1029	135	1000	143	14,3
Eksjö	1861	322	1861	311	1471	94	1347	50	1347	45	1347	26	1,9
Tranås	679	6	679	6	679	5	679	6	679	10	679	17	2,5
<b>Kronobergs län</b>	<b>16503</b>	<b>745</b>	<b>16439</b>	<b>686</b>	<b>16419</b>	<b>618</b>	<b>16402</b>	<b>474</b>	<b>16419</b>	<b>374</b>	<b>16349</b>	<b>267</b>	<b>1,6</b>
Uppvidinge	866	133	814	134	821	132	821	108	791	122	791	54	6,8
Lessebo	935	71	935	112	935	134	940	124	940	78	900	80	8,9
Tingsryd	1049	102	1015	95	1009	85	979	60	979	58	979	36	3,7
Alvesta	1556	134	1577	93	1577	84	1573	83	1594	33	1593	11	0,7
Älmhult	1381	36	1381	69	1352	30	1352	29	1352	24	1352	13	1,0
Markaryd	-	-	-	-	-	-	-	-	-	-	-	-	-
Växjö	9686	251	9687	158	9695	122	9745	53	9771	41	9725	29	0,3
Ljungby	1030	18	1030	25	1030	31	992	17	992	18	1009	44	4,4
<b>Kalmar län</b>	<b>18912</b>	<b>1359</b>	<b>18562</b>	<b>1350</b>	<b>18391</b>	<b>1173</b>	<b>18404</b>	<b>1050</b>	<b>18194</b>	<b>971</b>	<b>18006</b>	<b>660</b>	<b>3,7</b>
Högsby	525	83	355	21	253	16	263	20	263	8	263	18	6,8
Torsås	487	17	487	21	487	3	487	8	487	16	487	9	1,8
Mörbylånga	723	30	723	35	729	33	729	32	727	5	727	4	0,6
Hultsfred	1822	280	1808	246	1804	260	1804	247	1702	186	1702	155	9,1
Mönsterås	1496	90	1508	107	1511	139	1511	79	1511	181	1275	39	3,1
Emmaboda	810	68	805	71	805	44	805	20	805	20	789	15	1,9
Kalmar	3779	87	3765	79	3717	21	3720	23	3720	3	3781	-	-
Nybro	1796	89	1788	126	1768	123	1768	131	1768	52	1760	22	1,3
Oskarshamn	3054	258	3054	233	3057	211	3057	216	3057	198	3057	225	7,4
Västervik	3211	248	3047	303	3047	230	3047	237	2935	259	2935	144	4,9
Vimmerby	1209	109	1222	108	1213	93	1213	37	1219	43	1230	29	2,4
Borgholm	-	-	-	-	-	-	-	-	-	-	-	-	-
<b>Gotlands län</b>	<b>4856</b>	<b>134</b>	<b>5010</b>	<b>95</b>	<b>5010</b>	<b>57</b>	<b>5010</b>	<b>40</b>	<b>5010</b>	<b>10</b>	<b>5010</b>	<b>14</b>	<b>0,3</b>
Gotland	4856	134	5010	95	5010	57	5010	40	5010	10	5010	14	0,3

Tabell 11 (forts) lediga lägenheter den 1 mars 2003

Län	1998		1999		2000		2001		2002		2003		procent
	Best.	Lediga	Best.	Lediga	Best.	Lediga	Best.	Lediga	Best.	Lediga	Best.	Lediga	
<b>Blekinge län</b>	<b>13455</b>	<b>913</b>	<b>13356</b>	<b>814</b>	<b>13388</b>	<b>663</b>	<b>11897</b>	<b>562</b>	<b>11888</b>	<b>434</b>	<b>11868</b>	<b>390</b>	<b>3,3</b>
Olofström	1880	205	1880	214	1880	92	1647	139	1623	58	1623	123	7,6
Karlskrona	4976	349	4876	280	4935	208	3677	78	3667	96	3647	54	1,5
Ronneby	2695	109	2699	45	2699	98	2699	115	2699	109	2699	68	2,5
Karlshamn	2733	229	2729	240	2729	240	2729	219	2729	152	2729	130	4,8
Sölvesborg	1171	21	1172	35	1145	25	1145	11	1170	19	1170	15	1,3
<b>Skåne län</b>	<b>78392</b>	<b>2408</b>	<b>80121</b>	<b>2299</b>	<b>79886</b>	<b>1936</b>	<b>79789</b>	<b>1319</b>	<b>80172</b>	<b>925</b>	<b>80078</b>	<b>606</b>	<b>0,8</b>
Svalöv	1047	91	1040	67	1040	38	1040	47	1048	38	1049	23	2,2
Staffanstorps	1028	3	1028	-	1028	-	1028	-	1028	-	1028	-	-
Burlöv	2294	138	2311	136	2311	48	2311	3	2310	2	2326	1	0,0
Vellinge	777	2	809	1	810	-	810	2	810	1	818	-	-
Östra Göinge	1526	102	1654	194	1655	182	1652	207	1652	193	1665	149	8,9
Örkelljunga	379	30	379	61	379	56	339	42	339	39	339	39	11,5
Bjuv	1126	86	1126	114	1088	71	1052	65	1052	41	1052	21	2,0
Kävlinge	1751	73	1769	12	1775	13	1795	2	1811	3	1799	-	-
Lomma	296	-	293	-	293	-	292	-	292	-	292	-	-
Svedala	943	-	983	-	969	-	969	-	969	-	999	-	-
Skurup	982	122	982	136	982	88	982	39	982	36	982	-	-
Sjöbo	122	14	122	13	122	13	122	1	122	2	122	1	0,8
Hörby	473	13	473	8	473	6	473	6	473	-	494	-	-
Höör	364	5	364	4	364	7	364	6	364	1	364	-	-
Tommelilla	658	119	654	102	652	87	650	64	664	59	664	20	3,0
Bromölla	723	67	723	48	743	36	753	37	753	36	761	19	2,5
Osby	606	78	616	113	616	138	616	103	578	52	585	47	8,0
Perstorp	221	22	221	30	221	33	221	29	221	9	221	8	3,6
Klippan	1167	269	1167	200	1167	308	916	109	868	93	862	9	1,0
Åstorp	274	38	274	28	274	21	274	19	274	6	269	8	3,0
Båstad	828	12	828	11	828	1	855	-	855	-	855	-	-
Malmö	18548	267	19331	147	19331	72	19636	49	19705	62	19705	48	0,2
Lund	7359	9	7441	9	7470	2	7504	-	7613	-	7653	-	-
Landskrona	3880	136	3824	201	3826	156	3826	89	3887	14	3943	40	1,0
Helsingborg	11294	33	11388	33	11181	5	11170	-	11234	9	11275	14	0,1
Höganäs	1433	37	1433	25	1437	50	1437	20	1454	23	1248	5	0,4
Eslöv	1894	59	2020	101	1956	48	1956	7	1980	3	1980	11	0,6
Ystad	1085	24	1089	9	1089	2	1032	2	1052	1	1082	-	-
Trelleborg	1828	112	1832	36	1816	21	1793	12	1797	12	1786	6	0,3
Kristianstad	7733	75	8206	76	8206	112	8217	127	8229	56	8229	16	0,2
Simrishamn	1495	203	1495	204	1495	166	1495	107	1495	43	1350	39	2,9
Ängelholm	2766	46	2754	25	2754	12	2823	6	2875	5	2899	4	0,1
Hässleholm	1492	123	1492	155	1535	144	1386	119	1386	86	1382	78	5,6
<b>Hallands län</b>	<b>19701</b>	<b>649</b>	<b>19576</b>	<b>482</b>	<b>19506</b>	<b>247</b>	<b>19505</b>	<b>189</b>	<b>19519</b>	<b>126</b>	<b>19820</b>	<b>84</b>	<b>0,4</b>
Hylte	684	140	679	180	653	77	653	55	639	51	639	56	8,8
Halmstad	9578	309	9449	85	9329	33	9329	71	9357	34	9392	7	0,1
Laholm	1067	87	1076	75	1076	44	1072	30	1072	32	1070	13	1,2
Falkenberg	2069	48	2069	46	2186	55	2186	31	2186	9	2186	8	0,4
Varberg	4569	65	4569	95	4569	38	4569	2	4569	-	4569	-	-
Kungsbacka	1734	-	1734	1	1693	-	1696	-	1696	-	1964	-	-

Tabell 11 (forts) lediga lägenheter den 1 mars 2003

Län	1998		1999		2000		2001		2002		2003		Procent
	Best.	Lediga	Best.	Lediga	Best.	Lediga	Best.	Lediga	Best.	Lediga	Best.	Lediga	
<b>Västra götal. län</b>	<b>143190</b>	<b>7533</b>	<b>142005</b>	<b>6069</b>	<b>138438</b>	<b>4482</b>	<b>137560</b>	<b>3050</b>	<b>137178</b>	<b>1983</b>	<b>137236</b>	<b>1455</b>	<b>1,1</b>
Härryda	1919	61	1919	53	1919	68	1919	4	1958	-	1930	-	-
Partille	3414	23	3448	10	3483	-	3488	-	3488	-	3312	-	-
Öckerö	199	5	249	3	249	1	249	-	249	-	249	-	-
Stenungsund	2227	263	2227	201	1975	103	1975	63	1980	21	1981	1	0,1
Tjörn	411	21	411	28	411	37	411	13	440	4	440	1	0,2
Orust	581	9	581	9	581	12	581	2	581	-	581	-	-
Sotenäs	1072	133	1073	111	1073	106	1073	47	1073	6	1073	2	0,2
Munkedal	568	71	568	101	405	21	405	17	406	19	406	5	1,2
Tanum	526	90	526	93	595	34	595	26	574	15	574	2	0,3
Dals-Ed	447	87	447	82	447	60	460	44	454	14	454	8	1,8
Färgelanda	628	70	590	44	589	36	577	34	576	33	576	21	3,6
Ale	1833	73	1833	60	1841	44	1842	6	1842	2	1841	2	0,1
Lerum	1204	6	1204	3	1204	6	1213	2	1212	-	1193	-	-
Värgårda	663	10	663	5	663	1	663	-	663	1	712	-	-
Bollebygd	241	13	233	13	272	2	272	4	272	2	272	-	-
Grästorps	-	-	-	-	-	-	-	-	-	-	-	-	-
Essunga	370	60	370	90	370	70	301	7	301	13	301	21	7,0
Karlsborg	486	151	486	150	362	69	362	57	362	65	422	27	6,4
Gullspång	553	130	553	147	553	155	553	208	553	189	535	164	30,7
Tranemo	750	74	774	54	774	50	802	38	864	21	848	41	4,8
Bengtstors	1130	218	1130	249	972	113	884	72	842	53	853	40	4,7
Mellerud	689	100	689	98	690	105	679	95	627	52	620	22	3,5
Lilla Edet	185	8	185	2	185	11	185	4	185	-	185	-	-
Mark	2989	191	2977	166	2977	155	2971	119	2965	67	2971	23	0,8
Svenljunga	636	65	660	60	660	57	660	55	660	41	660	41	6,2
Herrljunga	480	95	460	41	480	59	434	8	434	3	434	-	-
Vara	557	85	557	72	557	75	557	80	557	58	557	54	9,7
Götene	436	93	465	129	458	109	359	27	352	22	331	13	3,9
Tibro	414	83	414	68	414	58	414	65	414	73	384	45	11,7
Töreboda	287	113	287	47	285	52	285	18	285	13	285	13	4,6
Göteborg	70611	2215	69585	1347	67760	870	67789	410	67841	153	69018	141	0,2
Mölnådal	4784	28	4592	11	4592	15	4592	3	4510	-	4532	1	0,0
Kungälv	3174	37	3174	70	3174	21	3190	16	3214	-	3242	-	-
Lysekil	1605	261	1605	153	1605	67	1201	95	1201	70	1201	43	3,6
Uddevalla	5025	318	5011	297	4842	239	4564	141	4540	63	4541	7	0,2
Strömstad	1202	7	1202	-	1202	-	1238	-	1238	-	1265	-	-
Vänersborg	3287	424	3287	96	2877	56	2750	46	2714	18	2714	14	0,5
Trollhättan	5042	307	5042	195	4509	212	4455	131	4287	91	4464	159	3,6
Alingsås	2559	22	2559	12	2585	3	2585	3	2586	-	2586	-	-
Borås	7797	427	7781	525	7791	439	7722	256	7679	158	7694	127	1,7
Ulricehamn	1121	147	1121	125	1070	83	1039	75	1039	36	1039	50	4,8
Åmål	976	100	954	134	954	149	954	104	953	108	953	79	8,3
Mariestad	1590	294	1590	372	1590	121	1590	121	1311	71	1311	33	2,5
Lidköping	1924	97	1925	68	1943	39	1937	19	2077	7	2079	4	0,2
Skara	322	30	322	58	322	57	310	16	342	44	342	14	4,1
Skövde	4059	75	4059	72	4069	65	4343	22	4345	28	3337	10	0,3
Hjo	116	19	116	16	8	8	8	-	8	-	8	-	-
Tidaholm	406	42	406	39	406	61	429	113	429	90	323	20	6,2
Falköping	1695	282	1695	290	1695	316	1695	364	1695	259	1607	207	12,9

Tabell 11 (forts) lediga lägenheter den 1 mars 2003

Län	1998		1999		2000		2001		2002		2003		Procent
	Best.	Lediga	Best.	Lediga	Best.	Lediga	Best.	Lediga	Best.	Lediga	Best.	Lediga	
<b>Värmlands län</b>	<b>25849</b>	<b>2570</b>	<b>25973</b>	<b>2125</b>	<b>24646</b>	<b>1785</b>	<b>23557</b>	<b>1406</b>	<b>23470</b>	<b>970</b>	<b>23038</b>	<b>570</b>	<b>2,5</b>
Kil	906	64	902	57	899	58	895	26	882	8	873	8	0,9
Eda	751	185	763	128	787	81	770	48	770	45	750	34	4,5
Torsby	1020	37	1020	40	1020	70	1020	51	1020	36	1020	22	2,2
Storfors	679	121	641	130	641	25	500	13	500	18	500	17	3,4
Hammarö	501	1	501	7	507	2	507	3	519	-	518	1	0,2
Munkfors	427	32	427	49	427	59	378	72	255	8	255	5	2,0
Forshaga	783	81	799	94	799	82	691	49	766	80	766	75	9,8
Grums	714	100	715	81	645	69	609	81	749	80	743	64	8,6
Årjäng	896	139	896	140	872	87	851	57	814	23	814	12	1,5
Sunne	453	10	453	30	453	34	448	-	448	4	448	1	0,2
Karlstad	9547	426	9547	377	9364	175	9377	99	9416	26	9402	24	0,3
Kristinehamn	2196	576	2196	187	1476	222	1476	308	1394	264	1217	76	6,2
Filipstad	1317	218	1317	208	1317	227	781	92	766	86	715	85	11,9
Hagfors	1286	202	1423	230	1425	266	1354	220	1336	152	1257	92	7,3
Arvika	2618	170	2618	202	2456	184	2428	135	2428	62	2428	7	0,3
Säffle	1755	208	1755	165	1558	144	1472	152	1407	78	1332	47	3,5
<b>Örebro län</b>	<b>35078</b>	<b>1991</b>	<b>34416</b>	<b>1864</b>	<b>34288</b>	<b>1832</b>	<b>33063</b>	<b>1038</b>	<b>32588</b>	<b>985</b>	<b>32736</b>	<b>853</b>	<b>2,6</b>
Lekeberg	284	9	296	11	296	12	289	7	289	7	289	1	0,3
Laxå	1218	259	1219	249	1220	275	924	39	924	60	924	83	9,0
Hallsberg	1964	219	1956	243	1945	215	1945	218	1942	220	1942	213	11,0
Degerfors	1099	197	1099	142	1099	254	1099	104	839	53	839	77	9,2
Hällefors	1189	86	1189	119	1189	154	1062	77	970	63	970	14	1,4
Ljusnarsberg	446	81	438	96	418	93	322	35	310	26	333	40	12,0
Örebro	19854	464	20028	439	20073	316	20146	143	20151	67	20155	64	0,3
Kumla	1927	68	1927	64	1927	44	1935	41	1935	33	1940	29	1,5
Askersund	897	92	823	80	823	85	821	92	842	114	842	59	7,0
Karlskoga	4364	310	3647	244	3615	286	2827	175	2693	240	2693	210	7,8
Nora	483	11	483	10	483	8	483	5	483	6	610	15	2,5
Lindesberg	1353	195	1311	167	1200	90	1210	102	1210	96	1199	48	4,0
<b>Västmanl. län</b>	<b>24098</b>	<b>2075</b>	<b>23802</b>	<b>1771</b>	<b>23220</b>	<b>1299</b>	<b>23227</b>	<b>1021</b>	<b>23235</b>	<b>957</b>	<b>23208</b>	<b>868</b>	<b>3,7</b>
Skinnskatteberg	213	32	212	36	212	36	212	47	212	39	206	7	3,4
Surahammar	846	98	846	207	577	87	511	74	515	50	509	64	12,6
Heby	948	173	778	85	714	54	714	29	714	17	732	19	2,6
Kungsör	806	117	807	107	801	96	812	70	827	74	823	57	6,9
Hallstahammar	2909	593	2784	450	2783	525	2800	410	2800	353	2807	348	12,4
Norberg	356	55	356	65	350	65	322	41	321	40	321	43	13,4
Västerås	12043	416	12019	285	12019	118	12019	100	12019	19	12067	28	0,2
Sala	2668	240	2668	271	2578	140	2656	54	2656	51	2572	37	1,4
Fagersta	366	49	366	53	220	52	215	19	211	18	211	6	2,8
Köping	2619	209	2555	155	2555	96	2555	134	2549	241	2549	204	8,0
Arboga	324	93	411	57	411	30	411	43	411	55	411	55	13,4

Tabell 11 (forts) lediga lägenheter den 1 mars 2003

Län	1998		1999		2000		2001		2002		2003		Procent
	Best.	Lediga	Best.	Lediga	Best.	Lediga	Best.	Lediga	Best.	Lediga	Best.	Lediga	
<b>Dalarnas län</b>	<b>27547</b>	<b>2533</b>	<b>27424</b>	<b>2462</b>	<b>27186</b>	<b>2308</b>	<b>26687</b>	<b>1984</b>	<b>26376</b>	<b>1440</b>	<b>26308</b>	<b>1210</b>	<b>4,6</b>
Vansbro	781	38	781	44	781	44	778	59	772	57	772	43	5,6
Malung	1210	126	1208	122	1208	157	1208	147	1163	88	960	142	14,8
Gagnef	355	39	355	28	355	31	340	27	340	17	337	13	3,9
Leksand	817	54	817	27	817	29	817	25	817	19	817	3	0,4
Rättvik	408	48	408	59	385	46	382	51	382	15	382	14	3,7
Orsa	766	109	770	126	814	139	821	138	785	74	785	56	7,1
Älvdalen	404	13	404	36	392	28	358	24	352	11	350	5	1,4
Smedjebacken	1482	101	1482	114	1327	113	1327	183	1290	56	1290	132	10,2
Mora	2358	105	2358	133	2358	105	2333	52	2333	21	2195	7	0,3
Falun	5748	739	5748	701	5748	666	5748	551	5748	413	5909	252	4,3
Borlänge	5551	222	5554	200	5565	169	5572	155	5571	201	5572	171	3,1
Säter	1085	166	1085	182	1085	89	1085	64	929	54	929	30	3,2
Hedemora	1264	231	1264	231	1233	225	1127	126	1041	116	1093	99	9,1
Avesta	1503	183	1503	219	1535	183	1490	162	1493	83	1557	62	4,0
Ludvika	3815	359	3687	240	3583	284	3301	220	3360	215	3360	181	5,4
<b>Gävleborgs län</b>	<b>42683</b>	<b>3946</b>	<b>42310</b>	<b>3798</b>	<b>42328</b>	<b>3434</b>	<b>41203</b>	<b>3073</b>	<b>41006</b>	<b>3143</b>	<b>40722</b>	<b>2937</b>	<b>7,2</b>
Ockelbo	837	121	806	135	784	61	738	51	731	63	686	55	8,0
Hofors	1602	231	1526	226	1512	262	1268	102	1334	132	1255	67	5,3
Ovanåker	1688	119	1681	150	1667	122	1607	116	1591	119	1576	107	6,8
Nordanstig	1063	112	1022	157	998	136	834	62	797	52	795	61	7,7
Ljusdal	2194	370	2158	354	2207	345	2203	268	2138	315	2168	289	13,3
Gävle	16119	909	16119	787	16119	649	15897	457	15897	575	15897	466	2,9
Sandviken	5655	712	5536	777	5579	711	5577	813	5469	682	5445	681	12,5
Söderhamn	4794	665	4794	548	4794	520	4475	585	4475	524	4475	487	10,9
Bollnäs	4125	415	4125	447	4125	413	4125	468	4125	520	4125	512	12,4
Hudiksvall	4606	292	4543	217	4543	215	4479	151	4449	161	4300	212	4,9
<b>Västernorr. län</b>	<b>18162</b>	<b>1806</b>	<b>17869</b>	<b>1935</b>	<b>17059</b>	<b>1691</b>	<b>16960</b>	<b>1424</b>	<b>15653</b>	<b>971</b>	<b>14918</b>	<b>612</b>	<b>4,1</b>
Ånge	1001	118	1121	273	959	121	955	115	955	114	943	79	8,4
Timrå	1710	213	1710	241	1693	252	1590	151	1598	147	1598	141	8,8
Härnösand	1997	248	1999	308	1962	340	2321	387	1719	126	1495	44	2,9
Sundsvall	5215	429	4905	300	4526	211	4441	102	4447	113	4459	68	1,5
Kramfors	2638	331	2638	329	2472	277	2472	212	2472	164	2033	153	7,5
Sollefteå	1690	235	1612	239	1594	265	1595	319	1121	90	1121	57	5,1
Örnsköldsvik	3911	232	3884	245	3853	225	3586	138	3341	217	3269	70	2,1
<b>Jämtlands län</b>	<b>11201</b>	<b>1189</b>	<b>10937</b>	<b>1103</b>	<b>10866</b>	<b>1093</b>	<b>10103</b>	<b>799</b>	<b>9946</b>	<b>720</b>	<b>9810</b>	<b>551</b>	<b>5,6</b>
Ragunda	622	81	616	87	610	116	610	45	551	54	592	95	16,0
Bräcke	839	111	779	117	781	112	756	130	730	179	706	42	5,9
Krokom	1193	194	1256	162	1225	151	1204	102	1170	89	1148	72	6,3
Strömsund	1519	184	1472	136	1422	146	1180	122	1155	101	1076	93	8,6
Åre	918	99	747	89	741	88	741	88	741	77	725	41	5,7
Berg	571	81	567	76	567	46	567	73	567	89	564	89	15,8
Härjedalen	1171	123	1161	91	1181	110	1172	122	1159	68	1126	54	4,8
Östersund	4368	316	4339	345	4339	324	3873	117	3873	63	3873	65	1,7



**Tabell 11 (forts) lediga lägenheter den 1 mars 2003**

Län	1998		1999		2000		2001		2002		2003		Procent
	Best.	Lediga	Best.	Lediga	Best.	Lediga	Best.	Lediga	Best.	Lediga	Best.	Lediga	
<b>Västerbott. län</b>	<b>18971</b>	<b>2130</b>	<b>18625</b>	<b>1849</b>	<b>18589</b>	<b>1540</b>	<b>18717</b>	<b>1439</b>	<b>18552</b>	<b>1218</b>	<b>18356</b>	<b>1026</b>	<b>5,6</b>
Nordmaling	350	41	350	64	350	44	340	43	364	66	358	52	14,5
Bjurholm	181	7	180	6	180	15	180	17	178	31	178	19	10,7
Vindeln	215	5	215	6	215	3	215	6	215	4	215	12	5,6
Robertsfors	399	96	375	102	343	70	343	59	312	36	307	27	8,8
Norsjö	216	7	212	5	212	15	212	6	211	5	211	8	3,8
Malå	398	22	398	34	395	17	398	42	398	34	398	47	11,8
Storuman	101	6	101	13	101	13	246	13	243	12	243	33	13,6
Sorsele	176	15	176	17	176	12	176	18	176	29	176	30	17,0
Dorotea	457	103	457	91	457	127	355	26	367	27	367	31	8,4
Vännäs	373	17	373	18	373	16	373	24	283	15	283	15	5,3
Vilhelmina	748	101	697	111	676	103	712	108	712	114	712	101	14,2
Åsele	351	32	352	26	355	47	404	60	393	65	398	96	24,1
Umeå	8063	293	7788	212	7807	111	7915	51	8031	29	8021	11	0,1
Lycksele	1143	123	1151	123	1149	71	1063	68	1063	48	1062	16	1,5
Skellefteå	5800	1262	5800	1021	5800	876	5785	898	5606	703	5427	528	9,7
<b>Norrbottens län</b>	<b>27818</b>	<b>2742</b>	<b>27635</b>	<b>2748</b>	<b>26345</b>	<b>2116</b>	<b>26270</b>	<b>1816</b>	<b>25953</b>	<b>1467</b>	<b>25358</b>	<b>907</b>	<b>3,6</b>
Arvidsjaur	904	83	904	55	904	55	904	25	904	17	904	16	1,8
Arjeplog	342	40	342	35	342	11	330	20	319	14	316	8	2,5
Jokkmokk	907	71	883	61	883	54	841	74	841	113	773	68	8,8
Överkalix	464	91	432	56	432	74	453	63	453	78	453	62	13,7
Kalix	756	93	756	113	724	106	708	117	708	88	708	62	8,8
Övertorneå	567	36	567	48	567	67	567	88	567	62	567	48	8,5
Pajala	461	62	461	45	461	35	487	47	487	54	487	39	8,0
Gällivare	2511	304	2511	435	1993	136	1993	185	1993	205	1993	103	5,2
Älvsbyn	515	89	533	85	533	40	443	10	443	17	443	8	1,8
Luleå	10240	487	10240	524	10240	519	10240	252	10240	145	10240	48	0,5
Piteå	4014	378	3995	316	4006	263	4022	227	4034	139	3781	41	1,1
Boden	2717	466	2679	507	2288	464	2283	296	1969	362	1969	247	12,5
Haparanda	598	106	604	70	582	43	582	48	578	38	578	27	4,7
Kiruna	2822	436	2728	398	2390	249	2417	364	2417	135	2146	130	6,1

## 12. Andel till uthyrning lediga bostadslägenheter i procent åren 1995-2003 fördelade efter ägarkategori och lägenhetstyp.

12. Percentage share of vacant dwellings 1995-2003 by type of ownership and size of dwelling.

Ägarkategori	Lägenhetstyp						
	1 rok	2 rok	3 rok	4 rok	5+ rok	Övriga	Samtliga
Undersöknings- tidpunkt							
<b>Privata</b>							
1995-03-01	1,2	1,9	2,7	2,4	1,2	1,7	2,0
1995-09-01	1,2	2,0	2,4	2,7	0,8	1,3	2,0
1996-03-01	1,4	1,9	2,3	2,1	1,0	0,6	1,9
1997-03-01	2,0	2,2	3,0	2,6	1,3	2,6	2,4
1998-03-01	2,2	2,3	3,2	2,6	1,7	1,7	2,5
1999-03-01	2,1	2,4	2,9	2,5	1,1	1,7	2,4
2000-03-01	2,2	2,5	2,6	2,3	0,9	1,4	2,4
2001-03-01	2,0	2,1	2,0	1,5	0,9	2,0	1,9
2002-03-01	1,5	1,6	1,6	0,8	0,6	2,6	1,5
2003-03-01	1,9	1,5	1,5	0,7	0,7	2,0	1,5
<b>Kommunägda</b>							
1995-03-01	3,5	3,5	6,0	3,7	2,0	2,0	4,2
1995-09-01	3,6	3,5	5,8	3,5	1,9	1,9	4,1
1996-03-01	3,8	3,7	5,8	3,6	2,0	1,8	4,2
1996-09-01	4,2	4,0	6,1	9,9	2,3	2,2	4,5
1997-03-01	4,4	4,4	6,5	4,4	2,9	2,0	4,9
1997-09-01	4,9	4,7	7,1	5,1	3,7	2,0	5,4
1998-03-01	4,7	4,6	6,9	5,1	3,4	2,2	5,3
1998-09-01	4,7	4,4	6,8	4,8	3,2	2,3	5,1
1999-03-01	4,8	4,1	6,2	4,2	2,2	2,5	4,7
1999-09-01	4,8	4,0	5,6	3,9	2,1	2,4	4,4
2000-03-01	4,5	3,6	4,9	3,3	1,7	2,2	4,0
2000-09-01	4,6	3,3	4,4	2,7	1,4	2,3	3,6
2001-03-01	4,1	2,8	3,6	2,2	1,3	2,2	3,1
2001-09-01	3,9	2,5	3,1	1,9	1,0	1,8	2,7
2002-03-01	3,8	2,3	2,7	1,7	0,8	1,7	2,5
2003-03-01	3,3	1,8	2,0	1,3	0,7	1,4	2,0
<b>Samtliga</b>							
1995-03-01	2,3	2,8	4,7	3,2	1,5	1,9	3,3
1995-09-01	2,4	2,9	4,5	3,2	1,2	1,7	3,2
1996-03-01	2,5	3,0	4,4	3,0	1,4	1,4	3,2
1997-03-01	3,0	3,5	5,1	3,6	2,0	2,2	3,8
1998-03-01	3,3	3,6	5,4	4,0	2,4	2,0	4,0
1999-03-01	3,2	3,4	4,9	3,5	1,6	2,3	3,7
2000-03-01	3,2	3,1	3,9	2,9	1,3	1,9	3,2
2001-03-01	2,9	2,5	2,9	1,9	1,1	2,1	2,6
2002-03-01	2,5	2,0	2,3	1,3	0,7	2,0	2,0
2003-03-01	2,5	1,7	1,8	1,0	0,7	1,6	1,7

## Fakta om statistiken

---

Huvudsyfte med statistiken är att belysa antalet outhyrda lägenheter som är lediga till uthyrning. Statistiken ska också belysa antalet övriga outhyrda lägenheter (och anledning till att de är outhyrda) samt även lägenhetsbeståndets struktur.

EU-reglering av statistiken saknas.

### Detta omfattar statistiken

Undersökning omfattar samtliga 320 kommunägda (allmännyttiga) bostadsföretag och ett urval om ca 4 400 privatägda taxeringsenheter. Det är fastigheter med flerbostadshus som har minst tre bostadslägenheter och som är färdigställda t o m 2001 som undersöks. För kommunägda bostadsföretag ingår fastigheter färdigställda t o m februari 2003.

Bostadslägenheterna skall vara upplåtna på öppna marknaden. Specialbostäder, s k kategoriboende såsom pensionärs-, service-, personal- och studentbostäder, har uteslutits. Möblerade och subventionerade lägenheter ingår inte heller i undersökningen. I de kommunägda bostadsföretagen – där hela företagen undersöks – kan det förekomma ett mindre antal fastigheter med någon eller några av ovannämnda egenskaper. Även hyreslägenheter i småhus (ca 50 000) som ägs av kommunägda ingår.

Undersökningen redovisar totalt antal och lediga bostadslägenheter fördelade efter

- ålder (nybyggnadsperiod)
- lägenhetstyp (antal rum och kök)
- region (kommun, län, storstadsområden)

Kommunredovisningen gäller endast det totalundersökta kommunägda bostadsbeståndet.

Det totala antalet outhyrda bostadslägenheter omfattar inte bara de som är lediga för omedelbar uthyrning utan även sådana som är outhyrda p g a att de är

- under reparation eller ombyggnad
- utrymda p g a förestående rivning
- outhyrda av annan orsak (evakueringslägenheter mm)

### Definitioner och förklaringar

**Bostadslägenhet** är en bostad som är avsedd för ett enskilt hushåll och som ur byggnadsteknisk synpunkt är avskild från andra bostäder. S k lokallägenheter, dvs lägenheter som inte är avsedda för bostadsändamål, omfattas inte av undersökningen.

**Lägenhetstyp** I några tabeller görs uppdelning på lägenhetstyper enligt följande: 1 rum och kök, 2 rum och kök, 3 rum och kök, 4 rum och kök, 5 rum och kök eller större samt övriga lägenheter (t ex 1 rum, 1 kök, 1 rum med kokvrå, 2 rum).

Med rum avses ett bostadsutrymme om minst 6 m<sup>2</sup> försett med fönster. Som rum räknas inte kök, badrum, klädkammare och liknande.

Med kök avses ett utrymme om minst 6 m<sup>2</sup> försett med fönster och inrett huvudsakligen för matlagning.

Med kokvrå avses dels ett matlagningsutrymme mindre än 6 m<sup>2</sup> med fönster, dock så stort att en person kan vistas däri, dels ett matlagningsutrymme större än 6 m<sup>2</sup> utan fönster.

Kokvrå i förening med matvrå räknas som kök om den sammanlagda ytan är minst 6 m<sup>2</sup> och ettdera utrymmet har fönster

**Nybyggnadsår** är det år då samtliga bostadslägenheter i fastigheten kunde ha tagits i bruk. I urvalsdelens av undersökningen ingår fastigheter som färdigställda senast den 31 december 2001. För kommunägda bostadsföretag ingår fastigheter som färdigställda t o m februari 2003.

Indelningen efter nybyggnadsår har skett enligt följande; -1940, 1941-1965, 1966-1975, 1976-1985, 1986-1995, 1996- .

**Outhyrda bostadslägenheter** redovisas i undersökningen med uppdelning på följande grupper;

- lediga till uthyrning
- utrymda för reparation eller ombyggnad
- utrymda p g a förestående rivning
- outhyrda av annan orsak

**Ägarkategorier** är

Kommunägda bostadsföretag

Privatägda

- Enskilda fysiska eller juridiska personer

**Region**

Uppgifterna redovisas efter fyra regioner enligt kommunindelningen den 1 januari 2003 och efter folkmängd den 31 december 2002.

**Region A - Stor-Stockholm;** Stockholm, Botkyrka, Danderyd, Ekerö, Haninge, Huddinge, Järfälla, Lidingö, Nacka, Salem, Sigtuna, Sollentuna, Solna, Sundbyberg, Tyresö, Täby, Upplands-Bro, Upplands-Väsby, Vallentuna, Vaxholm, Värmdö och Österåker.

**Region B - Stor-Göteborg;** Göteborg, Ale, Härryda, Kungsbacka, Kungälv, Lerum, Mölndal, Partille, Stenungsund, Tjörn och Öckerö.

**Region C - Kommuner (utanför storstadsområdena) med mer än 75 000 invånare;** Borås, Eskilstuna, Gävle, Halmstad, Helsingborg, Jönköping, Karlstad, Linköping, Lund, Malmö, Norrköping, Sundsvall, Södertälje, Umeå, Uppsala, Västerås, Växjö och Örebro.

**Region D - Övriga kommuner**

## Så görs statistiken

Uppgifterna samlas in genom postenkät. Blanketterna sänds ut i februari och uppföljs av skriftlig påminnelse. I slutskedet av undersökningen inhämtas uppgifter per telefon. Fastighetsägaren/förvaltaren lämnar uppgifter om lägenheter-  
nas ålder och sammansättning, antalet outhyrda lägenheter och orsak till att dessa är outhyrda.

Blanketterna skannas och registreras varefter materialet kontrolleras maskinellt genom logiska kontroller och relationstester. I tveksamma fall har kontakt tagits med uppgiftslämnaren för komplettering och kontroll av uppgifter.

De kommunägda bostadsföretagen har undersökts genom totalundersökning och omfattar bostadshus byggda t o m februari 2003.

För privatägda fastigheter har urval använts. Som ram för urvalsdragningen har fastighetstaxeringsregistret utnyttjats och urvalsobjekt är taxeringsenhet. Urvalet är draget som stratifierat obundet slumpmässigt urval och består av ca 4 400 taxeringsenheter. Stratifieringsvariabler är nybyggnadsår, region och bostadsyta.

## Statistikens tillförlitlighet

Resultatets tillförlitlighet får bedömas utifrån de olika typer av fel som kan förekomma i undersökningen. Felen kan grovt indelas i fyra typer, nämligen täckningsfel, urvalsfel, fel på grund av bortfall och mätfel.

### Täckningsfel

Rampopulationen för privata fastigheter har avgränsats med avseende på ett antal variabler, bland annat typ av hyreshus och ägarkategori. Uppskattningsvis innehåller rampopulationen upp till 98 procent av den totala bostadsytan inom de aktuella ägarkategorierna (privatägda).

En övertäckning på 10,6 procent har uppmärksamats i urvalet. Undertäckningen antas vara försumbar.

### Urvalsfel

Föreliggande undersökning baseras delvis på ett urval (för privatägda fastigheter) och därför är skattningarna behäftade med urvalsfel.

Urvalsfelen beräknas enligt grunderna för stratifierat urval med obundet slumpmässigt urval inom strata med hänsyn tagen till både bortfallet och övertäckningen. Slumpfelet redovisas i anslutning till respektive skattningsgenom angivande av *skattningen*  $\pm 1,96 * \text{standardavvikelsen}$ . Konfidensintervallet anger att det "sanna värdet", med approximativt 95 procents säkerhet ligger inom intervallet.

Undersökningen av outhyrda och lediga lägenheter försöker mäta en relativt ovanlig egenskap. Detta medför att andelsskattningarna i många fall blir mycket små. Eftersom urvalet samtidigt är av begränsad storlek är det många skattningar, framförallt i andelstabellerna 6 och 8 som inte kan antas komma från en normalfördelad fördelning. Detta i sin tur betyder att de redovisade intervallen troligen inte innebär 95 procents säkerhet.

### **Bortfall**

Med bortfallsfel avses de eventuella fel som bortfallet kan ge upphov till. Det inträffar om objekten i bortfallet och de svarande skiljer sig åt (har en annan fördelning) avseende undersökningsvariablerna.

Den del av undersökningen som avser de privatägda fastigheterna uppvisar ett vägt bortfall på 14,5 procent (13,6 ovägt). Samtliga kommunägda bostadsföretag har besvarat frågeblanketten.

### **Mätfel**

Mätfel är fel som uppstår då lämnade uppgifter skiljer sig från faktiska uppgifter. Mätfel kan uppkomma då respondenten inte minns de faktiska uppgifterna, missförstår frågan eller medvetet svarar felaktigt.

För att försöka minimera mätfelen har frågeblanketten granskats av SCB:s mättekniska laboratorium. Några studier av mätfelens omfattning och storlek har ej genomförts.

## **Bra att veta**

### **Jämförbarhet över tiden**

Inför årets undersökning drogs ett nytt urval för de privatägda fastigheterna. Tidigare urval har använts sedan 1997 års undersökning, med vissa tilläggsurval för nybyggnation. Det tidigare urvalet bidrog till en undertäckning av antalet lägenheter och därmed också en undertäckning av antalet outhyrda lägenheter. En grov uppskattning är att undertäckningen uppgick till minst 30 000 lägenheter.

Föreliggande undersökning påvisar en ökning av det totala antalet lägenheter och även av antalet outhyrda lägenheter i privat ägo. Denna ökning är en följd av byte av urval och behöver inte bero på en faktisk ökning. Snarare är det så att ökningen beror på minskad undertäckning av bostadslägenheter.

Tidigare undersökningar har underskattat variansen i skattningarna på grund av felaktiga beräkningsformler.

### **Publicering och spridning**

Undersökningen har hittills genomförts två gånger per år och har publicerats av SCB sedan 1976 i statistiska meddelanden serie Bo.

Statistiken kommer även att finnas i Sveriges statistiska databaser. Hänvisning [www.scb.se](http://www.scb.se)

Mer information om statistiken och dess kvalitet ges i en särskild Beskrivning av statistiken (BO0303), som återfinns på SCBs webbplats, [www.scb.se](http://www.scb.se).

## In English

---

### Summary

The survey covers multi-dwelling buildings. It is based on a total survey of public housing companies and a sample of about 4 400 real estates completed before the end of 2001 belonging to private bodies. The number of public housing companies is 320 of which most of them are associated with SABO (The Swedish Association of Municipal Housing Companies).

The survey was carried out as a mail survey during the period Februari-May 2003. The non-response in the part of the survey, where a sample has been drawn, is 14,5 per cent. There is no non-response among the public housing.

Most of the tables provide data distributed by the following four regions.

Region A: Stockholm with suburbs

Region B: Gothenburg with suburbs

Region C: Other municipalities with more than 75 000 inhabitants

Region D: Municipalities not classified in regions A-C

In March 2003, 35 977 dwellings were unlet. Of those, 26 250 were vacant for renting.

#### Vacant dwellings by region in March 2003

Region		
Region A	364	0,1
Region B	231	0,1
Region C	3 503	0,8
Region D	22 153	3,8
<b>Total</b>	<b>26 250</b>	<b>1,7</b>

### List of tables

Explanation of symbols	11
1. Number of dwellings 1 March 2003 with standard deviations by type of ownership, region and year of completion (1000's of dwellings).	12
2. Number of dwellings 1 March 2003 with standard deviations by type of ownership, region and size of dwelling (1000's of dwellings).	13
3. Number of unlet dwellings 1 March 2003 by type of ownership and year of completion.	14
4. Percentage share of unlet dwellings 1 March 2003 by type of ownership and year of completion.	15
5. Number of vacant dwellings 1 March 2003 by type of ownership, region and year of completion.	16
6. Percentage share of vacant dwellings 1 March 2003 by type of ownership, region and year of completion.	17
7. Number of vacant dwellings 1 March 2003 by type of ownership, region and size of dwelling.	18
8. Percentage share of vacant dwellings 1 March 2003 by type of ownership, region and size of dwelling.	19
9. Number of dwellings and vacant dwellings 1 March 2003 in public housing by municipality and size of dwelling.	20
10. Number of dwellings and vacant dwellings 1 March 1998-2003 in public housing by county.	26
11. Number of dwellings and vacant dwellings 1 March 1998-2003 in public housing by municipality.	27

12. Percentage share of vacant dwellings 1995-2003 by type of ownership and size of dwelling.

34

### List of terms

andel	share
antal	number of
bilaga	appendix
bortfall	non-response
bostadslägenhet	dwelling
fördelad	distributed
genomsnittlig	average
hela riket	the whole country
kommun	municipality
kommunägda bostadsföretag	Public housing, i.e. non-profit housing organizations supervised by local authorities
lägenhet	dwelling
nybyggnadsår	year of completion
orsak till outhyrd lägenhet	type of vacancy
outhyrda bostadslägenheter	unlet dwellings
privatägda	private bodies, private persons
procent	per cent
procentuell andel	percentage share
SABO	The Swedish Association of Municipal Housing Companies
samtliga	all
stat	central government
tabell	table
till uthyrning ledig(a)	vacant for renting
uppräknig	estimate
ägarkategori	type of ownership
övriga	others